

## Handboek Processen

liander

dunea   
DUIN & WATER

CIF  
Communication Infrastructure

 evides  
waterbedrijf

 kpn

oaseo

STEDIN<sup>NET</sup>

Westland   
energy solutions

  
upc

versie	5.0
kenmerk	Structin-P2-PK-026
datum	5 februari 2013
Status	Vastgesteld in Algemeen Bestuur op 14 januari 2013
auteurs	Bas Bouwman, Aad van der Ham, Steffen Kerkhoven, Emile Vermeulen, Wouter Broekman, Hannah van der Leij, Paul Wagenaar, Jacques Grootjes, Co van Paassen, Onno Bakkers, Ronald Gubbens, Suhayla Veurman

# 1 Inhoudsopgave

<b>1</b>	<b>Inhoudsopgave .....</b>	<b>1-2</b>
<b>2</b>	<b>Introductie .....</b>	<b>2-4</b>
2.1	Inleiding .....	2-4
2.2	Versie-informatie .....	2-4
2.3	Aanpak .....	2-4
2.4	Gerelateerde documenten .....	2-5
2.5	Geraadpleegde bronnen .....	2-5
2.6	Betrokken stakeholders.....	2-6
2.7	Legenda van processchema's .....	2-6
2.8	Legenda van de VASRI tabel.....	2-6
2.9	KPI nummers.....	2-6
<b>3</b>	<b>Initiatieffase Hoofdleidingen .....</b>	<b>3-8</b>
3.1	Trigger initiatieffase Hoofdleidingen .....	3-9
3.2	Doel werkproces .....	3-9
3.3	Doorlooptijd .....	3-9
<b>4</b>	<b>Vorbereidingsfase Hoofdleidingen .....</b>	<b>4-13</b>
4.1	Processchema.....	4-13
4.2	Trigger.....	4-14
4.3	Doel werkproces .....	4-14
4.4	Doorlooptijd .....	4-14
4.5	Beschrijving van de processtappen .....	4-14
<b>5</b>	<b>Uitvoeringsfase Hoofdleidingen .....</b>	<b>5-20</b>
5.1	Processchema.....	5-20
5.2	Trigger.....	5-21
5.3	Doel werkproces .....	5-21
5.4	Doorlooptijd .....	5-21
5.5	Beschrijving van de processtappen .....	5-21
<b>6</b>	<b>Afrondingsfase Hoofdleidingen + Aansluitingen .....</b>	<b>6-26</b>
6.1	Processchema.....	6-26
6.2	Trigger.....	6-27
6.3	Doel van het proces.....	6-27
6.4	Doorlooptijd .....	6-27
6.5	Beschrijving van de processtappen .....	6-27
<b>7</b>	<b>Realiseren Aansluiting .....</b>	<b>7-29</b>
7.1	Processchema.....	7-29
7.2	Trigger.....	7-30
7.3	Doel bedrijfsproces.....	7-30
7.4	Doorlooptijd .....	7-30
7.5	Beschrijving van de processtappen .....	7-30

<b>8</b>	<b>VASRI-tabel primaire processen Structin.....</b>	<b>8-36</b>
<b>9</b>	<b>Doorlooptijden processtappen .....</b>	<b>9-38</b>
9.1	Proces Hoofdleidingen.....	9-39
9.2	Proces Aansluitingen.....	9-40
<b>10</b>	<b>Wijzigingslog processchema's .....</b>	<b>10-41</b>
10.1	Huidige versie.....	10-41
10.2	Eerdere versies .....	10-41

## 2 Introductie

### 2.1 Inleiding

Voorliggend document "Handboek Processen" is een revisie van het eerder vastgestelde "Handboek Processen & Kwaliteit" zoals opgesteld door de projectgroep Processen.

Naar aanleiding van de resultaten uit de pilotfase en de besluiten uit het projectteam CombiFlow zijn de processtappen van het Hoofdleidingenproces aangepast en verduidelijkt, de doorlooptijden overzichtelijk weergegeven en de informatiestromen beschreven in de processtappen. In het Aansluitingenproces hebben geen wijzigingen plaatsgevonden.

**N.B.:** Dit document beschrijft *uitsluitend* de primaire c.q. projectgebonden processen van Structin.

Algemene en ondersteunende processen, zoals regulier overleg met stakeholders, beheren van documentatie en financieel/administratieve processen worden niet in dit document beschreven.

**N.B. 2:** Op elk moment tijdens de uitvoering van projecten kunnen betrokkenen escaleren richting de combi-projectleider op civieltechnische aspecten.

### 2.2 Versie-informatie

Het Handboek Processen kent de volgende gepasseerde versies:

Versie	Datum	Status
0.1	8 mei 2009	Concept
0.9	15 mei 2009	Goedgekeurd door TC
0.9.1	15 mei 2009	Voorgelegd AB
1.1	2 juni 2009	Goedgekeurd AB op 28-05-2009
2.0	11 mei 2010	Revisie
3.0	1 juni 2010	Goedgekeurd TC op 19-05-2010 met tekstuele aanpassingen Voorgelegd aan het AB ter vaststelling.
3.1	30 juli 2010	Aanvulling in proces Aansluitingen: afhandelen Escalaties. Goedgekeurd door AB op 08-06-2010.
3.2	4 aug. 2010	Aanpassing n.a.v. besluitenlijst projectteam CombiFlow.
3.9	15 sep 2011	Ter vaststelling in AB op 29-9-2011
4.0	29 sep 2011	Goedgekeurd in AB op 29-9-2011
5.0	5 februari 2013	Goedgekeurd in AB op 14-01-2013

In hoofdstuk 10 is het wijzigingslogboek van dit document weergegeven.

### 2.3 Aanpak

Het ontwikkelteam Structin heeft gedurende 2010 de processchema's bijgehouden naar aanleiding van hernieuwde inzichten, genomen besluiten of aanvullende informatie.

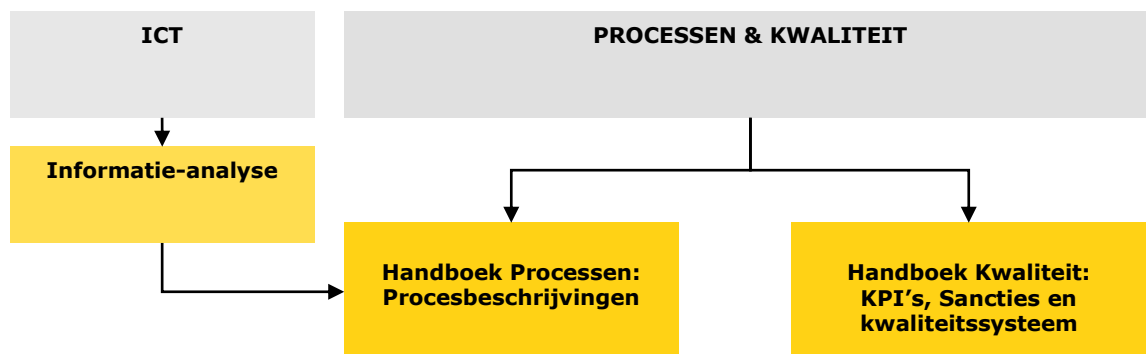
Een groot deel van deze aanpassingen heeft plaatsgevonden naar aanleiding van de bijeenkomsten van de projectgroep Processen & Kwaliteit waarin de informatieanalyse is opgesteld. Deelnemers aan deze projectgroep waren:

- Co van Paassen (KPN/VWTI)
- Jacques Grootjes / Paul Wagenaar (Ziggo)
- Bas Bouwman (Oasen)
- Steffen Kerkhoven (Stedin)
- Hannah van der Leij (Structin)
- Wouter Broekman (Structin)

In september 2011 zijn de resultaten uit de pilotprojecten en het projectteam CombiFlow opgenomen en heeft het ontwikkelteam Structin het Handboek Processen hierop aangepast.

## 2.4 Gerelateerde documenten

Het oorspronkelijke Handboek Processen & Kwaliteit is door het ontwikkelteam gesplitst in de volgende documenten:



De lijst met gerelateerde documenten is dan ook:

- CIZH-P3-ICT-08 Informatieanalyse\_CIZH\_ICT v2.2
- Structin-P2-PK-42 Handboek Kwaliteit – Onderdelen KPI's en Sancties. Versie 1.2;
- Structin-P2-PK-42b Handboek Kwaliteit Kwaliteitssysteem (concept document)

En aanvullend:

- CIZH-P2-PK-014-Procesconventiedocument CIZH\_V099;

Samen vormen deze documenten het gehele Handboek Processen & Kwaliteit.

## 2.5 Geraadpleegde bronnen

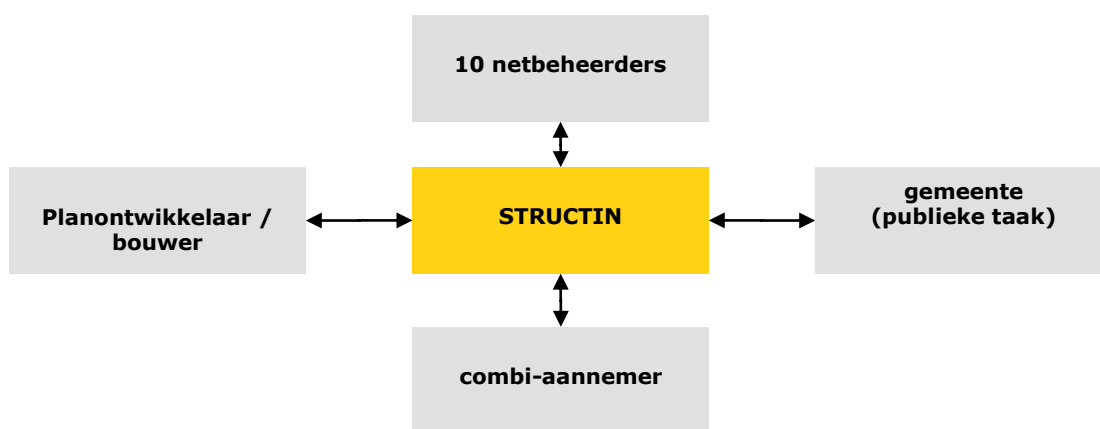
Voor het opstellen van de procesbeschrijvingen is het Structin Businessplan als uitgangspunt genomen. Daarnaast zijn de volgende documenten geraadpleegd:

- Samen de diepte in. Businessplan CIZH, versie 8 oktober 2009.
- CIZH-P2-PK-0014 Conventiedocument CIZH;
- INK-analyse Combi Infra Zuid-Holland, onderzoeksrapport, praktijkopdracht HBO/ICT, Marc van den Berg, 6 september 2008;
- CIZH -P3-ICT-01 Opstartdocument CIZH ICT;

- NEN NPR-7171-2: Nederlandse praktijkrichtlijn – ordening van ondergrondse netten, deel 2: procesbeschrijving;
- Procesdocumentatie andere combi-organisaties;
- Procesdocumentatie Co-Infra Zuid-Holland;
- CIZH-P4-AG-17 Aanbestedingsdocument;
- Notulen toetsingscommissie, dagelijks- en algemeen bestuur.
- Eindevaluatie pilotprojecten

## 2.6 Betrokken stakeholders

In dit handboek Processen worden processtappen beschreven die plaatsvinden tussen de volgende 5 stakeholders.



Elk van deze stakeholders heeft een "swimlane" in de processchema's.

## 2.7 Legenda van processchema's

De processchema's in dit Handboek zijn opgesteld conform de standaard BPMN: Business Process Modeling Notation. Dat is bijvoorbeeld ook de reden dat er geen tijdsaspecten in de processchema's is opgenomen.

Voor meer informatie over deze notatie wordt verwezen naar het document "Procesconventiedocument CIZH, v.0.99", auteur: E. Vermeulen, 12-03-2009 of naar de website [http://nl.wikipedia.org/wiki/Business\\_Process\\_Modeling\\_Notation](http://nl.wikipedia.org/wiki/Business_Process_Modeling_Notation).

## 2.8 Legenda van de VASRI tabel.

Legenda:

V = Verantwoordelijke voor de activiteit

A = degene die de verantwoordelijke kan Aanspreken

S = kan de verantwoordelijke Steunen

R = moet geRaadpleegd worden vóórdt de verantwoordelijke actief is

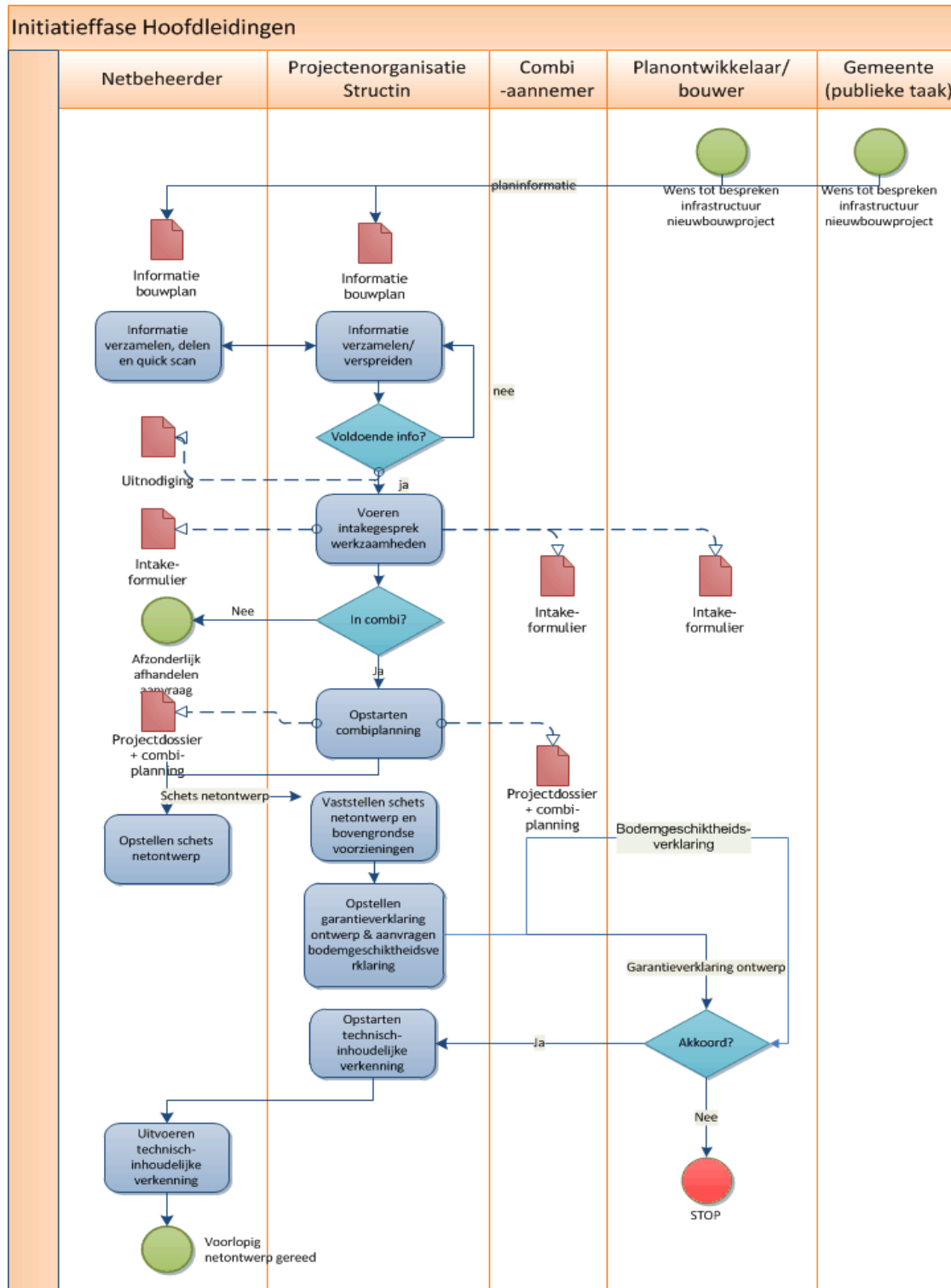
I = moet geInformeerd worden over het resultaat na afloop van de activiteit

## 2.9 KPI nummers

De (K)PI-nummers corresponderen met de nummers zoals die staan beschreven in het Handboek Kwaliteit.

### 3 Initiatieffase Hoofdleidingen

Versie: 1.7  
2 aug 2010  
Status: concept



Figuur: processchema werkproces Initiatieffase Hoofdleidingen



### 3.1 Trigger initiatieffase Hoofdleidingen

De trigger voor het proces initiatieffase hoofdleidingen is de wens van een planontwikkelaar of gemeente om de infrastructurele voorzieningen voor een te realiseren nieuwbouwproject te bespreken.

### 3.2 Doel werkproces

Dit werkproces heeft tot doel om informatie te verkrijgen over het project, het tracé en de tracé-afspraken met de planontwikkelaar vast te stellen. Daarbij is tevens vastgesteld of het werk betreffende hoofdleidingen in combi dient te worden uitgevoerd.

Resultaten van deze fase zijn o.a.:

- Schets Netontwerp met bovengrondse voorzieningen
- Ondertekende Garantieverklaring Ontwerp
- Bodemgeschiktheidsverklaring

### 3.3 Doorlooptijd

De doorlooptijd van de stappen die door de stakeholders worden uitgevoerd staan beschreven in hoofdstuk 9.

Beschrijving van de processtappen

Processtap:	Informatie verzamelen delen en quick scan
Input:	<ul style="list-style-type: none"> <li>• Planinformatie</li> </ul>
Korte omschrijving:	In deze stap ontvangt de netbeheerder informatie over een nieuw project. Op dat moment doorloopt zij intern een proces om een nieuw project te beoordelen naar aanleiding van onder andere de mogelijkheid om het aan te sluiten op het bestaande net. Verder geeft zij de informatie aan Structin door, zodat Structin de informatie over het project kan delen met de andere netbeheerders.
Output:	<ul style="list-style-type: none"> <li>• Informatie over project</li> </ul>
Gekoppelde (K)PI's en normering:	-
VASRI-rollen:	<ul style="list-style-type: none"> <li>• Manager Projectenorganisatie (A)</li> <li>• Combi-projectleider (I)</li> <li>• Planontwikkelaar (V)</li> <li>• Netbeheerder (R)</li> </ul>
IT-ondersteuning:	

Processtap:	Informatie verzamelen en verspreiden
Input:	<ul style="list-style-type: none"> <li>• Planinformatie</li> </ul>
Korte omschrijving:	In deze stap ontvangt Structin informatie over een nieuw project. Zij bekijkt welke informatie beschikbaar is. Zij geeft de informatie aan de andere netbeheerders door, zodat Structin de informatie over het project kan delen met de andere netbeheerders.
Output:	<ul style="list-style-type: none"> <li>• Informatie over project</li> </ul>
Gekoppelde (K)PI's en normering:	-

VASRI-rollen:	<ul style="list-style-type: none"> <li>• Manager Projectenorganisatie (A)</li> <li>• Combi-projectleider (I)</li> <li>• Planontwikkelaar (V)</li> <li>• Netbeheerder (R)</li> </ul>
IT-ondersteuning:	

<b>Processtap:</b>	Beslissing voldoende informatie
<b>Input:</b>	<ul style="list-style-type: none"> <li>• Planinformatie</li> </ul>
<b>Korte omschrijving:</b>	<p>In deze stap beoordeelt Structin of de beschikbare informatie voldoende is om een intake gesprek te organiseren met de initiatiefnemer. Criteria om het gesprek te organiseren zijn:</p> <ul style="list-style-type: none"> <li>• Is er een tekening met maatvoering beschikbaar?</li> <li>• Zijn het aantal woningen bekend?</li> <li>• Zijn het type woningen bekend?</li> </ul> <p>Als twee van deze vragen met ja kunnen worden beantwoordt zal Structin een intakegesprek organiseren en daarbij alle netbeheerders uitnodigen. Dit is het moment waarop Structin de regierol op zich neemt. Als er nog onvoldoende informatie bekend is, zal Structin niks doen en afwachten totdat meer informatie beschikbaar is.</p>
<b>Output:</b>	<ul style="list-style-type: none"> <li>• Informatie over project</li> </ul>
<b>Gekoppelde (K)PI's en normering:</b>	-
<b>VASRI-rollen:</b>	<ul style="list-style-type: none"> <li>• Manager Projectenorganisatie (A)</li> <li>• Combi-projectleider (I)</li> <li>• Planontwikkelaar (V)</li> <li>• Netbeheerder (R)</li> </ul>
<b>IT-ondersteuning:</b>	
<b>Processtap:</b>	<b>Voeren intakegesprek</b>
<b>Input:</b>	<ul style="list-style-type: none"> <li>• Planinformatie</li> <li>• Voorwaarden Structin Versie 1.0 - 2011</li> <li>• Aanleg- en aansluitvoorwaarden netbeheerders</li> </ul>
<b>Korte omschrijving:</b>	<p>Het intakegesprek is een algemeen, oriënterend vooroverleg tussen de combi-projectleider en de planontwikkelaar. Op basis van de plannen voor nieuwbouw (omvat tevens herstructurering) en de status hiervan voor ontwikkeling zal de planontwikkelaar de combi-projectleider uitnodigen voor een intakegesprek. In het intakegesprek informeert de planontwikkelaar de combi-projectleider zodat deze op basis van de Voorwaarden Structin Versie 1.0 - 2011 kan vaststellen of een plan in combi uitgevoerd kan worden. Ook informeert de planontwikkelaar de combi-projectleider over type en aantallen te realiseren woningen, zodat een inschatting kan worden gemaakt van de benodigde capaciteit voor de hoofdleiding en het aantal te realiseren aansluitingen. De combi-projectleider overhandigt de aanleg- en aansluitvoorwaarden van de netbeheerders aan de planontwikkelaar met het verzoek deze onder de aandacht van de bouwaannemer te brengen.</p> <p>Wanneer het plan niet voldoet aan de uitgangspunten, wordt de planontwikkelaar doorverwezen naar de afzonderlijke netbeheerders. De combi-projectleider doet in alle gevallen melding van het gesprek richting de netbeheerders.</p> <p>Uitgangspunt van Structin is om in combi-5 te gaan, tenzij er zwaarwegende redenen zijn om hiervan af te wijken.</p>
<b>Output:</b>	<ul style="list-style-type: none"> <li>• Besluit uitvoering aanleg in combi;</li> <li>• Doorverwijzing naar afzonderlijke betrokken netbeheerders (indien project niet in combi);</li> </ul>

	<ul style="list-style-type: none"> <li>• Aanleg- en aansluitvoorwaarden netbeheerders overhandigd aan planontwikkelaar;</li> <li>• Eerste beeld van bouwtype en woningaantallen (voor aansluitingen/hoofdleidingen);</li> <li>• Verslag intakegesprek met bijbehorende checklist intakegesprek.</li> </ul>
Gekoppelde (K)PI's en normering:	-
VASRI-rollen:	<ul style="list-style-type: none"> <li>• Manager Projectenorganisatie (A)</li> <li>• Combi-projectleider (R)</li> <li>• Planontwikkelaar (V)</li> <li>• Netbeheerder (I)</li> </ul>
IT-ondersteuning:	<ul style="list-style-type: none"> <li>• CombiFlow</li> </ul>

<b>Processtap:</b>	<b>Opstarten combiproject</b>
Input:	<ul style="list-style-type: none"> <li>• Besluit deelname in-combi</li> <li>• Verslag intakegesprek met bijbehorende checklist intakegesprek.</li> <li>• Planinformatie</li> </ul>
Korte omschrijving:	<p>Wanneer een werk aan de voorwaarden van Structin voldoet maakt de combi-projectleider een digitaal projectdossier en projectplanning.</p> <p>Algemeen uitgangspunt van Structin is om te streven naar aanleg in de bouwrijpfase.</p>
Output:	<ul style="list-style-type: none"> <li>• Digitaal projectdossier</li> <li>• Projectplanning</li> <li>• Verzoek tot het opstellen van schets netontwerp</li> </ul>
Gekoppelde (K)PI's en normering:	-
VASRI-rollen:	<ul style="list-style-type: none"> <li>• Manager Projectenorganisatie (A)</li> <li>• Combi-projectleider (V)</li> <li>• Combi-aannemer (I)</li> <li>• Netbeheerder (I)</li> <li>• Planontwikkelaar (I)</li> </ul>
IT-ondersteuning:	<ul style="list-style-type: none"> <li>• CombiFlow</li> </ul>

<b>Processtap:</b>	<b>Opstellen Schets Netontwerp</b>
Input:	<ul style="list-style-type: none"> <li>• Planinformatie</li> <li>• Aanleg- en aansluitvoorwaarden netbeheerders</li> </ul>
Korte omschrijving:	Op basis van de door de planontwikkelaar verstrekte informatie wordt een voorstel gedaan voor de boven- en ondergrondse voorzieningen voor het hogere netdeel (hoofdleidingen) en waar mogelijk voor het lagere netdeel (aansluitingen). Daarnaast wordt vastgesteld hoe het tracé in hoofdlijnen gaat lopen.
Output:	<ul style="list-style-type: none"> <li>• Schets Netontwerp</li> </ul>
Gekoppelde (K)PI's en normering:	-
VASRI-rollen:	<ul style="list-style-type: none"> <li>• Manager Projectenorganisatie (A)</li> <li>• Netbeheerder (V)</li> <li>• Combi-projectleider (I)</li> </ul>
IT-ondersteuning:	<ul style="list-style-type: none"> <li>• CombiFlow</li> </ul>

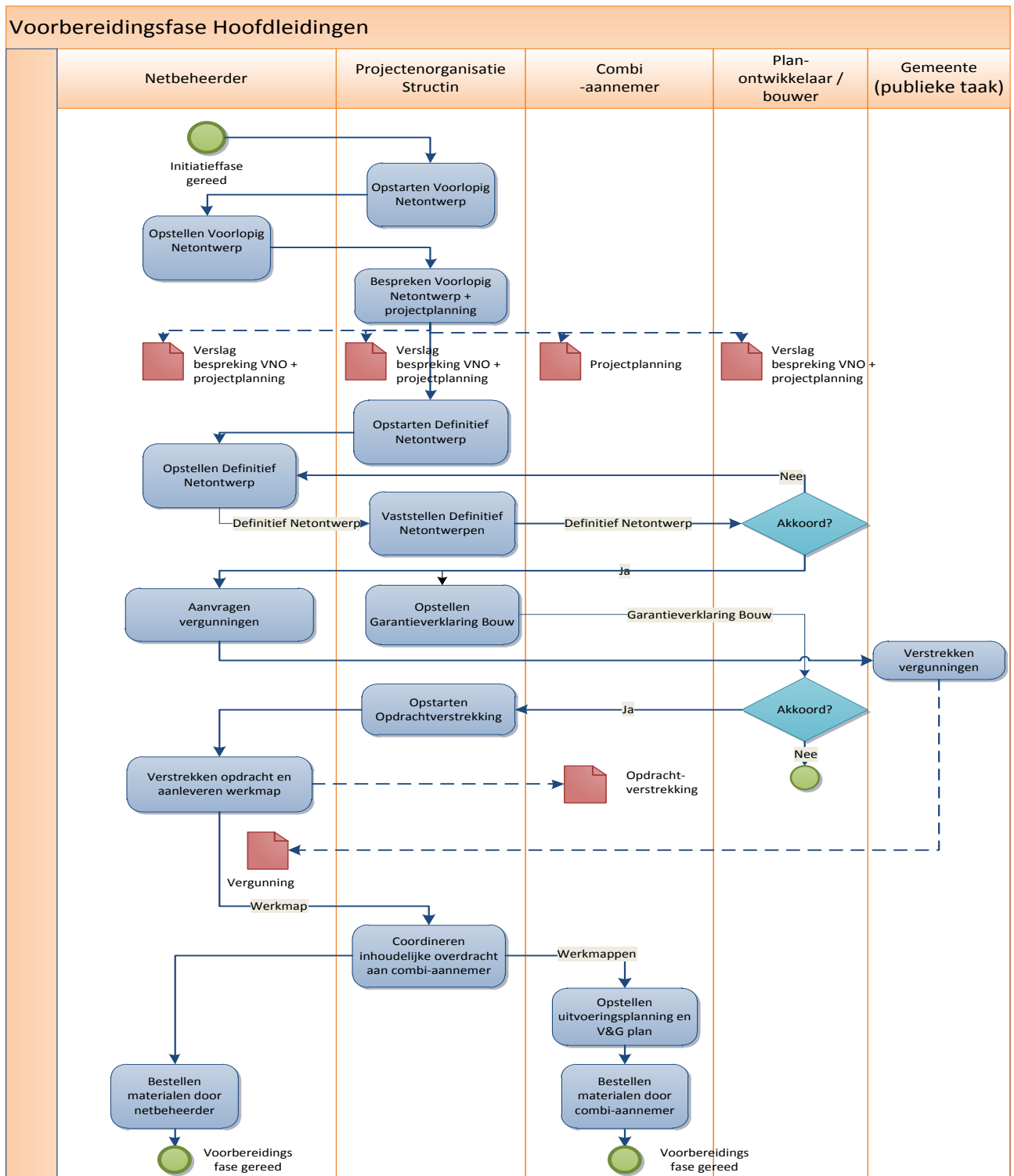
<b>Processtap:</b>	<b>Vaststellen Schets Netontwerp</b>
--------------------	--------------------------------------

Input:	<ul style="list-style-type: none"> <li>Schets Netontwerp</li> </ul>
Korte omschrijving:	Het Schets Netontwerp en de bovengenoemde voorzieningen, opgesteld door de netbeheerders, wordt afgestemd met de planontwikkelaar en vastgesteld.
Output:	<ul style="list-style-type: none"> <li>Vastgesteld Schets Netontwerp (tracés, bovengrondse voorzieningen, aantal woningen, type bebouwing)</li> </ul>
Gekoppelde (K)PI's en normering:	-
VASRI-rollen:	<ul style="list-style-type: none"> <li>Manager Projectenorganisatie (A)</li> <li>Combi-projectleider(V)</li> <li>Netbeheerder (I)</li> <li>Planontwikkelaar (R)</li> </ul>
IT-ondersteuning:	<ul style="list-style-type: none"> <li>CombiFlow</li> </ul>

<b>Processtap:</b>	<b>Opstellen Garantieverklaring Ontwerp en opvragen Bodemgeschiktheidsverklaring</b>
Input:	<ul style="list-style-type: none"> <li>Vastgesteld Schets Netontwerp</li> </ul>
Korte omschrijving:	<p>Op basis van het vastgestelde Schets Netontwerp wordt met de planontwikkelaar een Garantieverklaring Ontwerp opgesteld en ondertekend.</p> <p>Wanneer de getekende Garantieverklaring Ontwerp en de Bodemgeschiktheidsverklaring niet door de planontwikkelaar worden aangeleverd, stopt het proces en wordt door de netbeheerders niet gestart met de voorbereidingsfase. In dit geval is het de verantwoordelijkheid van de combi-projectleider om de planontwikkelaar te wijzen op het belang van de Garantieverklaring Ontwerp en de Bodemgeschiktheidsverklaring en de eventuele consequenties bij uitblijven hiervan.</p>
Output:	<ul style="list-style-type: none"> <li>Ondertekende Garantieverklaring Ontwerp inclusief bijbehorende tekeningenlijst;</li> <li>Bodemgeschiktheidsverklaring</li> </ul>
Gekoppelde (K)PI's en normering:	-
VASRI-rollen:	<ul style="list-style-type: none"> <li>Manager Projectenorganisatie (A)</li> <li>Combi-projectleider(V)</li> <li>Netbeheerder (I)</li> <li>Planontwikkelaar (R)</li> </ul>
IT-ondersteuning:	<ul style="list-style-type: none"> <li>CombiFlow</li> </ul>

## 4 Voorbereidingsfase Hoofdleidingen

### 4.1 Processchema



Figuur: processchema "Voorbereidingsfase Hoofdleidingen"

## 4.2 Trigger

De trigger voor dit proces is de Ondertekende Garantieverklaring Ontwerp.

## 4.3 Doel werkproces

Dit werkproces heeft als doel de benodigde voorbereidingen te treffen van alle partijen om tot uitvoering over te kunnen gaan. Het Definitief Netontwerp, de vergunningen en Garantieverklaring Bouw worden gedurende deze fase uitgewerkt. Het werkproces eindigt nadat de combi-projectleider de werkmappen heeft overgedragen en de combi-aannemer zijn voorbereidingen treft voor de kick-off gesprek.

Resultaten van deze fase zijn o.a.:

- Update van de projectplanning
- Werkmappen voor de combi-aannemer
- Opdrachtverstrekkingen
- Vergunningen
- Bestelde materialen
- Uitvoeringsplanning combi-aannemer

## 4.4 Doorlooptijd

De doorlooptijd van de stappen die door de stakeholders worden uitgevoerd staan beschreven in hoofdstuk 9. De voorbereidingsfase heeft een minimale doorlooptijd van 15 weken.

## 4.5 Beschrijving van de processtappen

Processtap:	Opstarten Voorlopig Netontwerp
Input:	<ul style="list-style-type: none"> <li>• Ondertekende Garantieverklaring Ontwerp inclusief bijbehorende tekeningenlijst;</li> <li>• Ondertekende Bodemgeschiktheidsverklaring</li> <li>• Vastgesteld Schets Netontwerp</li> <li>• Definitieve gegevens, tekeningen, Stedenbouwkundige tekeningen/ matenplan, inrichtingsplan (zie hoofdstuk 3 van Voorwaarden Structin)</li> </ul>
Korte omschrijving:	Na ondertekening van de Garantieverklaring Ontwerp/ Bodemgeschiktheidsverklaring en de informatie-uitwisseling volgens de Voorwaarden Structin, start de combi-projectleider de voorbereidingsfase met het verzoek aan de netbeheerders het Voorlopig Netontwerp op te stellen.
Output:	<ul style="list-style-type: none"> <li>• Verzoek tot opstellen Voorlopig Netontwerp</li> </ul>
Gekoppelde (K)PI's en normering:	-
VASRI-rollen:	<ul style="list-style-type: none"> <li>• Manager Projectenorganisatie (A)</li> <li>• Netbeheerder (I)</li> <li>• Combi-projectleider (V)</li> </ul>
IT-ondersteuning:	<ul style="list-style-type: none"> <li>• CombiFlow</li> </ul>

<b>Processtap:</b>	<b>Opstellen Voorlopig Netontwerp</b>
Input:	<ul style="list-style-type: none"> <li>• Ondertekende Garantieverklaring Ontwerp inclusief bijbehorende tekeningenlijst;</li> <li>• Ondertekende Bodemgeschiktheidsverklaring</li> <li>• Vastgesteld Schets Netontwerp</li> <li>• Definitieve gegevens, tekeningen, Stedenbouwkundige tekeningen/ matenplan, inrichtingsplan (zie hoofdstuk 3 van Voorwaarden Structin)</li> </ul>
Korte omschrijving:	Op basis van definitieve planinformatie wordt een Voorlopig Netontwerp opgesteld door de netbeheerders.
Output:	<ul style="list-style-type: none"> <li>• Voorlopig Netontwerp</li> </ul>
Gekoppelde (K)PI's en normering:	-
VASRI-rollen:	<ul style="list-style-type: none"> <li>• Manager Projectenorganisatie (A)</li> <li>• Netbeheerder (V)</li> <li>• Combi-projectleider (I)</li> </ul>
IT-ondersteuning:	<ul style="list-style-type: none"> <li>• CombiFlow</li> </ul>

<b>Processtap:</b>	<b>Bespreken Voorlopig Netontwerp en projectplanning</b>
Input:	<ul style="list-style-type: none"> <li>• Voorlopig Netontwerp</li> </ul>
Korte omschrijving:	De combi-projectleider controleert of hij alle voorlopig netontwerpen van de netbeheerders heeft ontvangen. Vervolgens maakt hij een afspraak met de planontwikkelaar. Tijdens deze afspraak worden de voorlopige netontwerpen besproken en de projectplanning afgestemd. De projectplanning wordt in deze fase tevens afgestemd met de combi-aannemer. Wanneer de planontwikkelaar kanttekeningen plaats bij 1 of meer van de voorlopige netontwerpen, stemt de combi-projectleider deze kanttekeningen af met de betreffende netbeheerders. Samen met de netbeheerders en de planontwikkelaar wordt de impact van de kanttekeningen vastgesteld. Hierbij heeft de combi-projectleider een begeleidende rol. Bij akkoord van de planontwikkelaar verzoekt de combi-projectleider de netbeheerders het netontwerp definitief uit te werken.
Output:	<ul style="list-style-type: none"> <li>• Besprekingsverslag Voorlopig Netontwerp</li> <li>• Projectplanning (update)</li> </ul>
Gekoppelde (K)PI's en normering:	-
VASRI-rollen:	<ul style="list-style-type: none"> <li>• Manager Projectenorganisatie (A)</li> <li>• Combi-projectleider (V)</li> <li>• Planontwikkelaar (R)</li> <li>• Netbeheerder (I)</li> <li>• Combi-aannemer (R)</li> </ul>
IT-ondersteuning:	CombiFlow

<b>Processtap:</b>	<b>Opstarten Definitief Netontwerp</b>
Input:	<ul style="list-style-type: none"> <li>• Besprekingsverslag Voorlopig Netontwerp</li> <li>• Projectplanning (update)</li> </ul>
Korte omschrijving:	Na het bespreken van de voorlopige netontwerpen met de planontwikkelaar start de combi-projectleider de volgende processtap met het verzoek aan de netbeheerders de definitieve netontwerpen op te stellen.
Output:	<ul style="list-style-type: none"> <li>• Verzoek tot opstellen Definitief Netontwerp</li> </ul>
Gekoppelde (K)PI's en normering:	-
VASRI-rollen:	<ul style="list-style-type: none"> <li>• Manager Projectenorganisatie (A)</li> </ul>

	<ul style="list-style-type: none"> <li>• Netbeheerder (I)</li> <li>• Combi-projectleider (V)</li> </ul>
IT-ondersteuning:	<ul style="list-style-type: none"> <li>• CombiFlow</li> </ul>

<b>Processtap:</b>	<b>Opstellen Definitief Netontwerp</b>
Input:	<ul style="list-style-type: none"> <li>• Besprekingsverslag Voorlopig Netontwerp</li> <li>• Projectplanning (update)</li> </ul>
Korte omschrijving:	Op basis van het besprekingsverslag Voorlopig Netontwerp wordt een Definitief Netontwerp opgesteld door de netbeheerders.
Output:	<ul style="list-style-type: none"> <li>• Definitief Netontwerp</li> </ul>
Gekoppelde (K)PI's en normering:	-
VASRI-rollen:	<ul style="list-style-type: none"> <li>• Manager Projectenorganisatie (A)</li> <li>• Netbeheerder (V)</li> <li>• Combi-projectleider (I)</li> </ul>
IT-ondersteuning:	<ul style="list-style-type: none"> <li>• CombiFlow</li> </ul>

<b>Processtap:</b>	<b>Vaststellen Definitief Netontwerp</b>
Input:	<ul style="list-style-type: none"> <li>• Definitief Netontwerp</li> </ul>
Korte omschrijving:	De combi-projectleider controleert of alle definitieve netontwerpen op tijd en compleet zijn opgesteld en stelt de netontwerpen vast met de planontwikkelaar.
Output:	<ul style="list-style-type: none"> <li>• Vastgesteld Definitief Netontwerp</li> </ul>
Gekoppelde (K)PI's en normering:	-
VASRI-rollen:	<ul style="list-style-type: none"> <li>• Manager Projectenorganisatie (A)</li> <li>• Netbeheerder (I)</li> <li>• Combi-projectleider (V)</li> <li>• Planontwikkelaar (R)</li> </ul>
IT-ondersteuning:	<ul style="list-style-type: none"> <li>• CombiFlow</li> </ul>

<b>Processtap:</b>	<b>Opstellen Garantieverklaring Bouw</b>
Input:	<ul style="list-style-type: none"> <li>• Vastgesteld Definitief Netontwerp</li> </ul>
Korte omschrijving:	<p>De Garantieverklaring Bouw wordt opgesteld door de projectenorganisatie Structin en voorgelegd aan de planontwikkelaar. Deze ondertekent de Garantieverklaring Bouw en retourneert deze aan de projectenorganisatie.</p> <p>Indien geen akkoord op de Garantieverklaring Bouw kan worden gegeven, zal de combi-projectleider samen met de planontwikkelaars en netbeheerders bepalen hoe verder gegaan kan worden. Afhankelijk van de situatie zal een nieuw plan gemaakt worden.</p>
Output:	<ul style="list-style-type: none"> <li>• Ondertekende Garantieverklaring Bouw</li> </ul>
Gekoppelde (K)PI's en normering:	KPI 20: % van de projecten waarbij een Garantieverklaring Bouw en Ontwerp tussen Structin en de planontwikkelaar is afgesloten.
VASRI-rollen:	<ul style="list-style-type: none"> <li>• Netbeheerder (S)</li> <li>• Combi-projectleider (V)</li> <li>• Manager projectenorganisatie (A)</li> <li>• Combi-aannemer (I)</li> </ul>
IT-ondersteuning:	CombiFlow



<b>Processtap:</b>	<b>Aanvragen vergunningen</b>
Input:	<ul style="list-style-type: none"> <li>Vastgesteld Definitief Netontwerp</li> <li>Ondertekende Garantieverklaring Bouw</li> </ul>
Korte omschrijving:	Netbeheerder zorgt dat de benodigde vergunning voor de start van de uitvoeringswerkzaamheden worden aangevraagd bij de verschillende instanties.
Output:	<ul style="list-style-type: none"> <li>Aanvraag vergunningen</li> </ul>
Gekoppelde (K)PI's en normering:	-
VASRI-rollen:	<ul style="list-style-type: none"> <li>Manager Projectenorganisatie (A)</li> <li>Combi-aannemer (S,I)</li> <li>Netbeheerder (V)</li> <li>Combi-projectleider (I)</li> </ul>
IT-ondersteuning:	-

<b>Processtap:</b>	<b>Opstarten Opdrachtverstrekking</b>
Input:	<ul style="list-style-type: none"> <li>Ondertekende Garantieverklaring Bouw</li> <li>Vastgesteld Definitief Netontwerp</li> </ul>
Korte omschrijving:	De combi-projectleider verzoekt de individuele netbeheerders om de formele opdracht richting de combi-aannemer op te stellen en te verzenden. De combi-projectleider verzamelt de werkmappen van de verschillende netbeheerders. In de werkmappen zit o.a. een kopie van de opdracht, alle benodigde tekeningen en vergunningen Hierbij dient de combi-projectleider in overleg met de planontwikkelaar en combi-aannemer de definitieve datum start bouw aan te leveren.
Output:	<ul style="list-style-type: none"> <li>Verzoek tot opdrachtverstrekking</li> </ul>
Gekoppelde (K)PI's en normering:	-
VASRI-rollen:	<ul style="list-style-type: none"> <li>Netbeheerder (I)</li> <li>Planontwikkelaar (I)</li> <li>Combi-projectleider (V)</li> <li>Manager projectenorganisatie (A)</li> </ul>
IT-ondersteuning:	CombiFlow

<b>Processtap:</b>	<b>Verstrekken vergunningen</b>
Input:	<ul style="list-style-type: none"> <li>Aanvraag vergunningen</li> </ul>
Korte omschrijving:	De gemeente verstrekt de benodigde vergunningen rechtstreeks aan de netbeheerder. De benodigde vergunningen zijn onderdeel van de werkmap.
Output:	<ul style="list-style-type: none"> <li>Vergunningen</li> </ul>
Gekoppelde (K)PI's en normering:	-
VASRI-rollen:	<ul style="list-style-type: none"> <li>Gemeente (publieke taak) (V)</li> <li>Netbeheerder (I)</li> <li>Combi-aannemer (I)</li> </ul>
IT-ondersteuning:	-

<b>Processtap:</b>	<b>Verstrekken opdracht en aanleveren werkmap</b>
Input:	<ul style="list-style-type: none"> <li>Vastgesteld Definitief Netontwerp</li> <li>Ondertekende Garantieverklaring Bouw</li> <li>Aanleg- en aansluitvoorwaarden netbeheerders</li> </ul>
Korte omschrijving:	Wanneer de Garantieverklaring Bouw is ondertekend verstrekken de netbeheerders individueel de opdracht aan de combi-aannemer. De netbeheerders zijn zelf verantwoordelijk voor de tijdige terugkoppeling van ontvangst van de opdracht. De werkmappen worden door de netbeheerders aan de combi-projectleider geleverd.
Output:	<ul style="list-style-type: none"> <li>Opdrachtverstrekking richting combi-aannemer</li> <li>Werkmappen aan combi-projectleider</li> </ul>
Gekoppelde (K)PI's en normering:	-
VASRI-rollen:	<ul style="list-style-type: none"> <li>Netbeheerder (V,A)</li> <li>Combi-projectleider (S)</li> <li>Manager projectenorganisatie (S)</li> <li>Combi-aannemer (I)</li> </ul>
IT-ondersteuning:	

<b>Processtap:</b>	<b>Coördineren inhoudelijke overdracht aan combi-aannemer</b>
Input:	<ul style="list-style-type: none"> <li>Werkmap (kopie opdracht, definitief netontwerp, vergunningen en alle andere bescheiden nodig voor de werkuitvoering door de combi-aannemer)</li> </ul>
Korte omschrijving:	Wanneer de opdrachten voor de combi-aanleg door de netbeheerders zijn verstrekt, draagt de combi-projectleider de voor opdrachtuitvoering benodigde documenten (werkmappen) over aan de combi-aannemer.
Output:	<ul style="list-style-type: none"> <li>Werkmappen (kopie opdracht, definitief netontwerp, vergunningen en alle andere bescheiden nodig voor de werkuitvoering door de combi-aannemer)</li> </ul>
Gekoppelde (K)PI's en normering:	KPI 14: Tijdig en volledig aanleveren van de werkmappen.
VASRI-rollen:	<ul style="list-style-type: none"> <li>Manager Projectenorganisatie (A)</li> <li>Combi-projectleider (V)</li> <li>Combi-aannemer (I)</li> </ul>
IT-ondersteuning:	<ul style="list-style-type: none"> <li>CombiFlow</li> </ul>

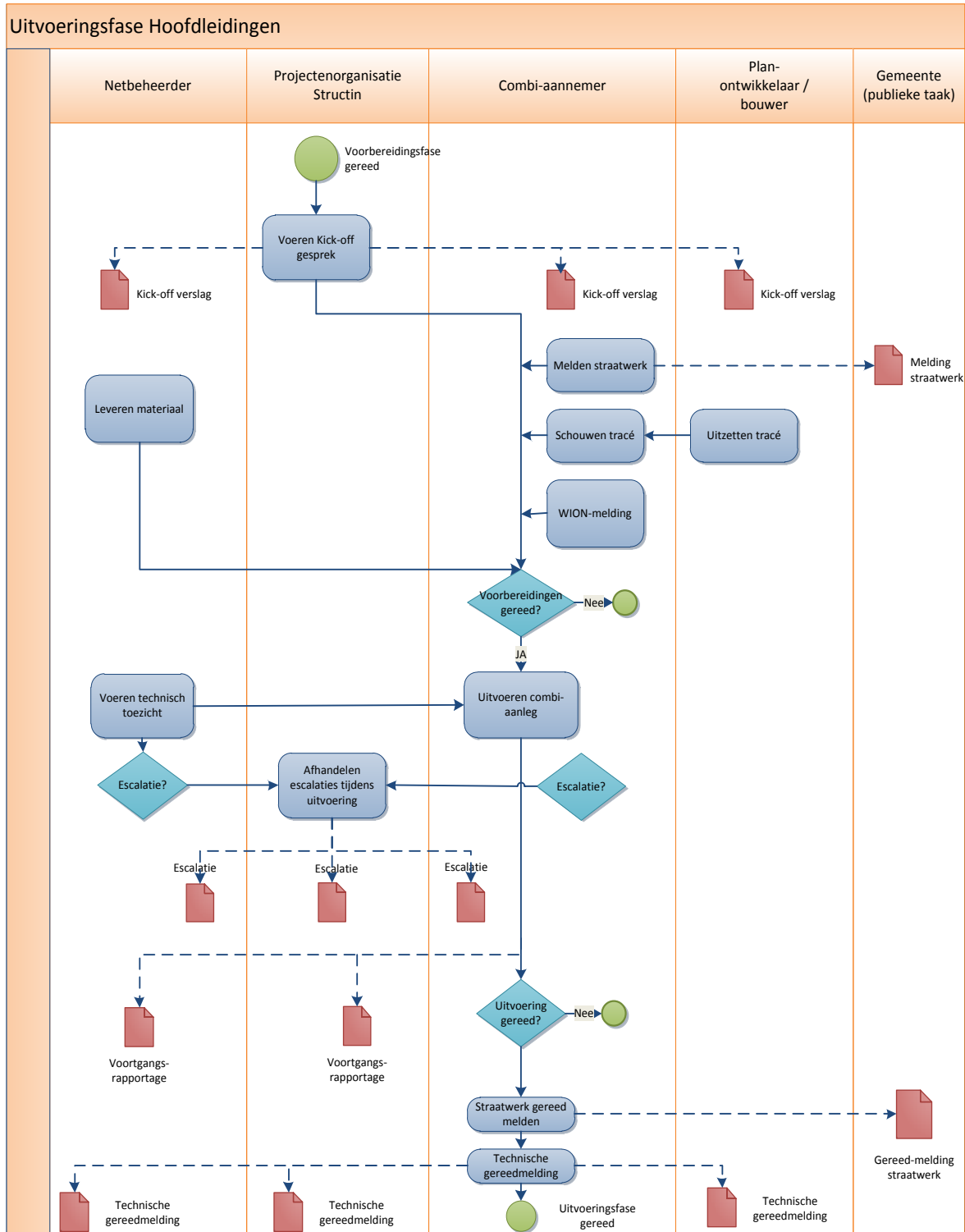
<b>Processtap:</b>	<b>Opstellen uitvoeringsplanning en V &amp; G-plan</b>
Input:	<ul style="list-style-type: none"> <li>Opdrachtverstrekking</li> <li>Werkmappen</li> </ul>
Korte omschrijving:	De combi-aannemer stelt de uitvoeringsplanning en een V&G-plan op. Een Taak-Risico analyse is onderdeel van het V&G-plan.
Output:	<ul style="list-style-type: none"> <li>Uitvoeringsplanning</li> <li>V&amp;G-plan</li> </ul>
Gekoppelde (K)PI's en normering:	-
VASRI-rollen:	<ul style="list-style-type: none"> <li>Combi-projectleider (I)</li> <li>Combi-aannemer (V)</li> <li>Netbeheerder (I)</li> </ul>
IT-ondersteuning:	<ul style="list-style-type: none"> <li>CombiFlow</li> </ul>

<b>Processtap:</b>	<b>Bestellen materialen door netbeheerder</b>
Input:	<ul style="list-style-type: none"> <li>• Opdrachtverstrekking</li> <li>• Werkmap</li> <li>• Projectplanning</li> </ul>
Korte omschrijving:	De netbeheerder bestelt de voor het werk benodigde materialen.
Output:	<ul style="list-style-type: none"> <li>• Bestelling materiaal</li> </ul>
Gekoppelde (K)PI's en normering:	-
VASRI-rollen:	<ul style="list-style-type: none"> <li>• Netbeheerder (V,A)</li> <li>• Combi-aannemer (S,A)</li> <li>• Combi-projectleider (I)</li> </ul>
IT-ondersteuning:	

<b>Processtap:</b>	<b>Bestellen materialen door combi-aannemer</b>
Input:	<ul style="list-style-type: none"> <li>• Opdrachten</li> <li>• Werkmappen</li> <li>• Projectplanning</li> </ul>
Korte omschrijving:	De combi-aannemer bestelt de voor het werk benodigde materialen.
Output:	<ul style="list-style-type: none"> <li>• Bestelling materiaal</li> </ul>
Gekoppelde (K)PI's en normering:	-
VASRI-rollen:	<ul style="list-style-type: none"> <li>• Combi-aannemer (V,A)</li> <li>• Netbeheerder (S,A)</li> <li>• Combi-projectleider (I)</li> </ul>
IT-ondersteuning:	

## 5 Uitvoeringsfase Hoofdleidingen

### 5.1 Processchema



Figuur: processchema "Uitvoeringsfase Hoofdleidingen"

## 5.2 Trigger

Trigger voor het proces is de overdracht van de werkmappen en de voorbereidende werkzaamheden van de combi-aannemer voor het kick-off gesprek.

## 5.3 Doel werkproces

In dit werkproces ligt de coördinerende rol bij de combi-aannemer. De combi-projectleider voert het kick-off gesprek voor de start van de uitvoering en treedt op bij escalaties tijdens de uitvoering.

Het werkproces eindigt met de technische gereedmelding van de uitvoeringswerkzaamheden van de combi-aannemer.

## 5.4 Doorlooptijd

Voor de maximale doorlooptijd van de stappen die door Structin worden uitgevoerd, wordt verwezen naar hoofdstuk 9. De doorlooptijd van de uitvoeringsfase is afhankelijk van de combi-aanleg.

## 5.5 Beschrijving van de processtappen

Processtap:	Voeren kick-off gesprek
Input:	<ul style="list-style-type: none"> <li>Opdrachtverstrekking</li> <li>Werkmappen</li> <li>Uitvoeringsplanning en V&amp;G-plan</li> </ul>
Korte omschrijving:	De combi-projectleider organiseert een kick-off gesprek met de planontwikkelaar/bouwer, netbeheerders en de combi-aannemer. De combi-aannemer stelt de uitvoeringsplanning en het V&G-plan vast. Daarnaast maakt de combi-aannemer werkafspraken met de netbeheerder en planontwikkelaar/ bouwer.
Output:	<ul style="list-style-type: none"> <li>Kick-off verslag met vastgestelde uitvoeringsplanning, V&amp;G-plan en werkafspraken.</li> </ul>
Gekoppelde (K)PI's en normering:	-
VASRI-rollen:	<ul style="list-style-type: none"> <li>Manager Projectenorganisatie (A)</li> <li>Combi-projectleider (V)</li> <li>Combi-aannemer (I)</li> <li>Planontwikkelaar (I)</li> <li>Netbeheerder (I)</li> </ul>
IT-ondersteuning:	<ul style="list-style-type: none"> <li>CombiFlow</li> </ul>

<b>Processtap:</b>	<b>Leveren materiaal</b>
Input:	<ul style="list-style-type: none"> <li>Bestelling materiaal</li> <li>Kick-off verslag met vastgestelde uitvoeringsplanning, V&amp;G-plan en werkafspraken.</li> </ul>
Korte omschrijving:	Netbeheerder informeert de combi-aannemer dat het materiaal klaar staat voor levering.
Output:	<ul style="list-style-type: none"> <li>Geleverd materiaal</li> </ul>
Gekoppelde (K)PI's en normering:	-
VASRI-rollen:	<ul style="list-style-type: none"> <li>Netbeheerder (V,A)</li> <li>Combi-aannemer (I)</li> </ul>
IT-ondersteuning:	

<b>Processtap:</b>	<b>Melden straatwerk</b>
Input:	<ul style="list-style-type: none"> <li>Werkmappen</li> <li>Kick-off verslag met vastgestelde uitvoeringsplanning, V&amp;G-plan en werkafspraken.</li> </ul>
Korte omschrijving:	De combi-aannemer doet een melding van het straatwerk aan de gemeente.
Output:	<ul style="list-style-type: none"> <li>Melding straatwerk</li> </ul>
Gekoppelde (K)PI's en normering:	-
VASRI-rollen:	<ul style="list-style-type: none"> <li>Combi-aannemer (V)</li> <li>Gemeente (A, I)</li> </ul>
IT-ondersteuning:	<ul style="list-style-type: none"> <li>CombiFlow</li> </ul>

<b>Processtap:</b>	<b>Uitzetten tracé</b>
Input:	<ul style="list-style-type: none"> <li>Definitieve Netontwerpen</li> <li>Kick-off verslag met vastgestelde uitvoeringsplanning, V&amp;G-plan en werkafspraken.</li> </ul>
Korte omschrijving:	De planontwikkelaar / bouwer zet het tracé uit. (In sommige gevallen zet de gemeente het tracé uit)
Output:	<ul style="list-style-type: none"> <li>Uitgezet tracé</li> </ul>
Gekoppelde (K)PI's en normering:	-
VASRI-rollen:	<ul style="list-style-type: none"> <li>Planontwikkelaar (V)</li> <li>Combi-aannemer (I)</li> </ul>
IT-ondersteuning:	

<b>Processtap:</b>	<b>Schouwen tracé</b>
Input:	<ul style="list-style-type: none"> <li>• Werkmappen</li> <li>• Kick-off verslag met vastgestelde uitvoeringsplanning, V&amp;G-plan en werkafspraken.</li> </ul>
Korte omschrijving:	De combi-aannemer schouwt het tracé
Output:	<ul style="list-style-type: none"> <li>• Tracé geschouwd</li> </ul>
Gekoppelde (K)PI's en normering:	-
VASRI-rollen:	<ul style="list-style-type: none"> <li>• Combi-aannemer (V)</li> <li>• Netbeheerders (I)</li> </ul>
IT-ondersteuning:	

<b>Processtap:</b>	<b>WION-melding</b>
Input:	<ul style="list-style-type: none"> <li>• Werkmappen</li> <li>• Kick-off verslag met vastgestelde uitvoeringsplanning, V&amp;G-plan en werkafspraken.</li> </ul>
Korte omschrijving:	De combi-aannemer doet de WION-melding (melding start graven).
Output:	<ul style="list-style-type: none"> <li>• WION-melding</li> </ul>
Gekoppelde (K)PI's en normering:	-
VASRI-rollen:	<ul style="list-style-type: none"> <li>• Combi-aannemer (V)</li> </ul>
IT-ondersteuning:	<ul style="list-style-type: none"> <li>•</li> </ul>

<b>Processtap:</b>	<b>Uitvoeren combi-aanleg</b>
Input:	<ul style="list-style-type: none"> <li>• Werkmappen</li> <li>• Kick-off verslag met vastgestelde uitvoeringsplanning, V&amp;G-plan en werkafspraken.</li> </ul>
Korte omschrijving:	<p>De combi-aannemer start de aanlegwerkzaamheden conform de uitvoeringsplanning en de verstrekte opdrachten.</p> <p>De combi-aannemer coördineert de werkafspraken met de planontwikkelaar/bouwer en netbeheerder.</p>
Output:	<ul style="list-style-type: none"> <li>• Voortgangsrapportages</li> <li>• Gerealiseerde combi-aanleg</li> </ul>
Gekoppelde (K)PI's en normering:	-
VASRI-rollen:	<ul style="list-style-type: none"> <li>• Manager Projectenorganisatie (A)</li> <li>• Combi-aannemer (V)</li> <li>• Combi-projectleider (I)</li> <li>• Netbeheerder (I)</li> </ul>
IT-ondersteuning:	<ul style="list-style-type: none"> <li>• CombiFlow</li> </ul>

<b>Processtap:</b>	<b>Voeren technisch toezicht</b>
Input:	<ul style="list-style-type: none"> <li>• Werkmappen</li> <li>• Kick-off verslag met vastgestelde uitvoeringsplanning, V&amp;G-plan en werkafspraken.</li> </ul>
Korte omschrijving:	De netbeheerder houdt toezicht op de aanlegwerkzaamheden van de combi-aannemer en bewaakt de verstrekte opdracht.
Output:	<ul style="list-style-type: none"> <li>• Verslag technisch toezicht (indien nodig)</li> <li>• Escalatie richting de combi-projectleider (indien nodig)</li> </ul>
Gekoppelde (K)PI's en normering:	-
VASRI-rollen:	<ul style="list-style-type: none"> <li>• Netbeheerder (V,A)</li> <li>• Combi-aannemer (I)</li> <li>• Combi-projectleider (I)</li> </ul>
IT-ondersteuning:	<ul style="list-style-type: none"> <li>• CombiFlow</li> </ul>

<b>Processtap:</b>	<b>Afhandelen escalaties tijdens uitvoering</b>
Input:	<ul style="list-style-type: none"> <li>• Voortgangsrapportages (combi-aannemer)</li> <li>• Escalatie (netbeheerder of combi-aannemer)</li> </ul>
Korte omschrijving:	<p>Structin voert geen toezicht tijdens de uitvoering; volgens de samenwerkingsovereenkomst voeren de netbeheerders zelf toezicht van de werkzaamheden op het gebied van de desbetreffende infrastructuur. Alleen bij escalaties vanuit netbeheerder of combi-aannemer wordt de combi-projectleider ingeschakeld. Deze escalaties hebben uitsluitend betrekking op civieltechnische uitvoeringsaspecten, te weten:</p> <ul style="list-style-type: none"> <li>• Ligging en dekking van de kabels en leidingen;</li> <li>• Onderlinge ordening;</li> <li>• Borging dat de aangelegde voorzieningen bereikbaar blijven, dus geen loze mantelbuizen boven b.v. de gasleiding;</li> <li>• Toegankelijkheid hoofdvoorzieningen voor het maken van aansluitingen of aftakkingen;</li> <li>• Bescherming tegen te hoge bovenbelasting (b.v. stempels door bouwkranen);</li> <li>• Inmeting (digitaal) t.o.v. juiste vaste punten;</li> <li>• Correcte verdichting van de sleuf met juiste aanvulmateriaal;</li> <li>• Omgaan met verontreinigde grond;</li> <li>• Processen aannemer zoals die vastgelegd zijn binnen Structin;</li> <li>• Kwaliteit straatwerk;</li> <li>• Toets of aannemer aangetoonde kwaliteit levert;</li> <li>• Toets of aannemer aan veiligheidsvoorschriften voldoet. Aanwezigheid V&amp;G-plan / vereiste procedures bij vervuilde grond ed. indien van toepassing.</li> </ul> <p>In geval van een escalatie handelt de combi-projectleider de escalatie af met de betrokken partijen.</p> <p>De netbeheerders en combi-projectleider wordt door de combi-aannemer middels voortgangsrapportages op de hoogte gesteld van de voortgang. Afspraken over de inhoud en frequentie van de voortgangsrapportage worden tijdens de kick-off gemaakt.</p>
Output:	<ul style="list-style-type: none"> <li>• Verslag escalatie</li> </ul>
Gekoppelde (K)PI's en normering:	
VASRI-rollen:	<ul style="list-style-type: none"> <li>• Manager Projectenorganisatie (A)</li> <li>• Combi-projectleider (V)</li> <li>• Netbeheerder (I)</li> <li>• Combi-aannemer (V, I)</li> </ul>
IT-ondersteuning:	<ul style="list-style-type: none"> <li>• CombiFlow</li> </ul>

<b>Processtap:</b>	<b>Straatwerk gereed melden</b>
--------------------	---------------------------------

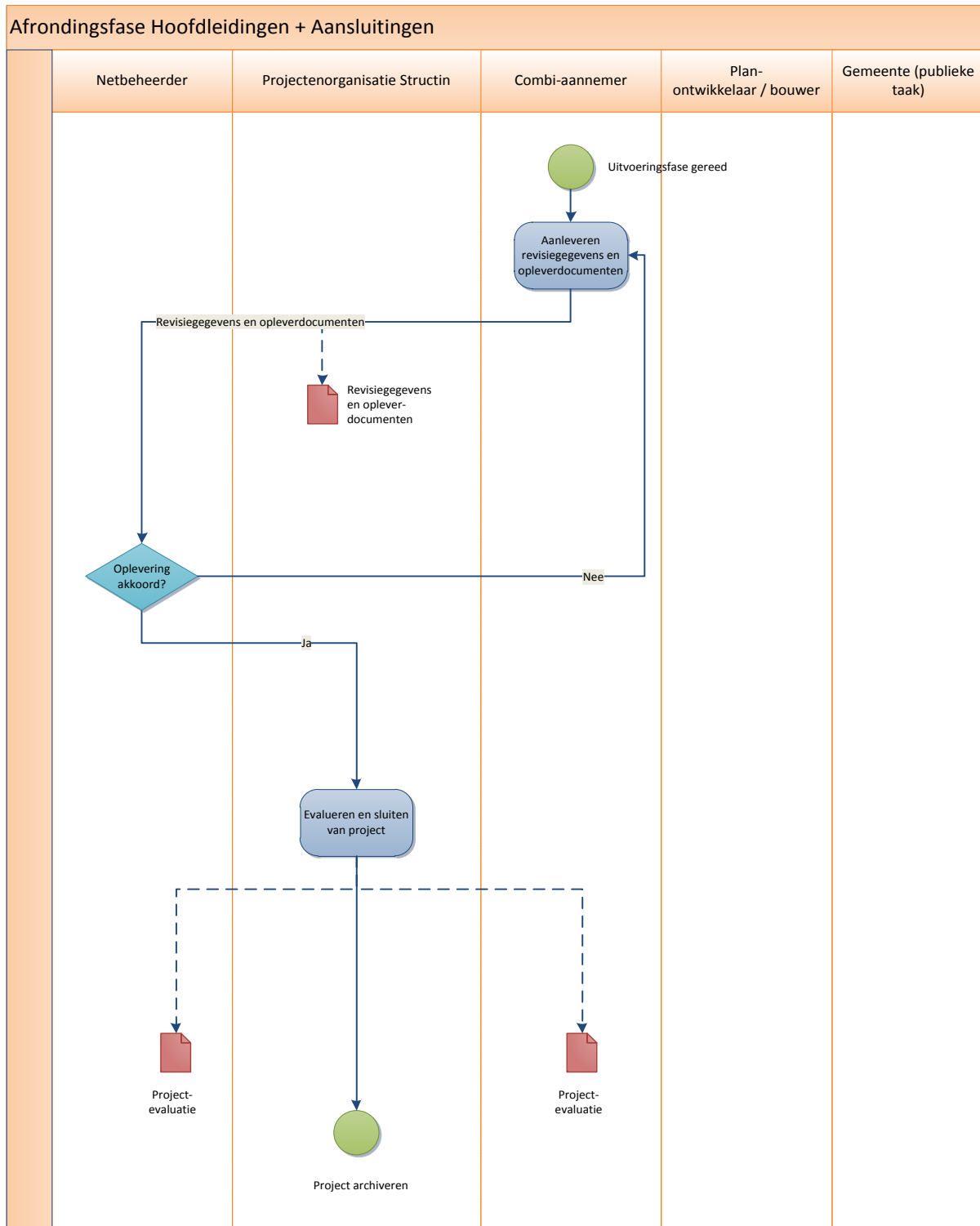


Input:	<ul style="list-style-type: none"> <li>• Gerealiseerde combi-aanleg</li> </ul>
Korte omschrijving:	De combi-aannemer doet een melding aan de gemeente als het straatwerk gereed is.
Output:	<ul style="list-style-type: none"> <li>• Gereedmelding straatwerk</li> </ul>
Gekoppelde (K)PI's en normering:	-
VASRI-rollen:	<ul style="list-style-type: none"> <li>• Combi-aannemer (V)</li> <li>• Gemeente (I)</li> </ul>
IT-ondersteuning:	<ul style="list-style-type: none"> <li>• CombiFlow</li> </ul>

<b>Processtap:</b>	<b>Technische gereedmelding</b>
Input:	<ul style="list-style-type: none"> <li>• Gerealiseerde combi-aanleg</li> </ul>
Korte omschrijving:	De combi-aannemer meldt het project na afstemming met de netbeheerders "technisch gereed".
Output:	<ul style="list-style-type: none"> <li>• Technische gereedmelding</li> </ul>
Gekoppelde (K)PI's en normering:	-
VASRI-rollen:	<ul style="list-style-type: none"> <li>• Manager Projectenorganisatie (A)</li> <li>• Combi-aannemer (V)</li> <li>• Combi-projectleider (I)</li> <li>• Netbeheerder (R)</li> <li>• Planontwikkelaar (I)</li> </ul>
IT-ondersteuning:	<ul style="list-style-type: none"> <li>• CombiFlow</li> </ul>

## 6 Afrondingsfase Hoofdleidingen + Aansluitingen

### 6.1 Processchema



Figuur: processchema "Afrondingsfase Hoofdleidingen en Aansluitingen"

## 6.2 Trigger

Trigger voor het werkproces Afrondingsfase hoofdleidingen en aansluitingen is de technische gereedmelding van de combi-aannemer.

## 6.3 Doel van het proces

Doel van dit werkproces is om alle werkzaamheden af te ronden en het project af te sluiten.

Het werkproces eindigt met het archiveren van het project.

## 6.4 Doorlooptijd

Voor de maximale doorlooptijd van de stappen die door Structin worden uitgevoerd, wordt verwezen naar hoofdstuk 9. Deze afrondingsfase heeft een doorlooptijd van 6 weken.

## 6.5 Beschrijving van de processtappen

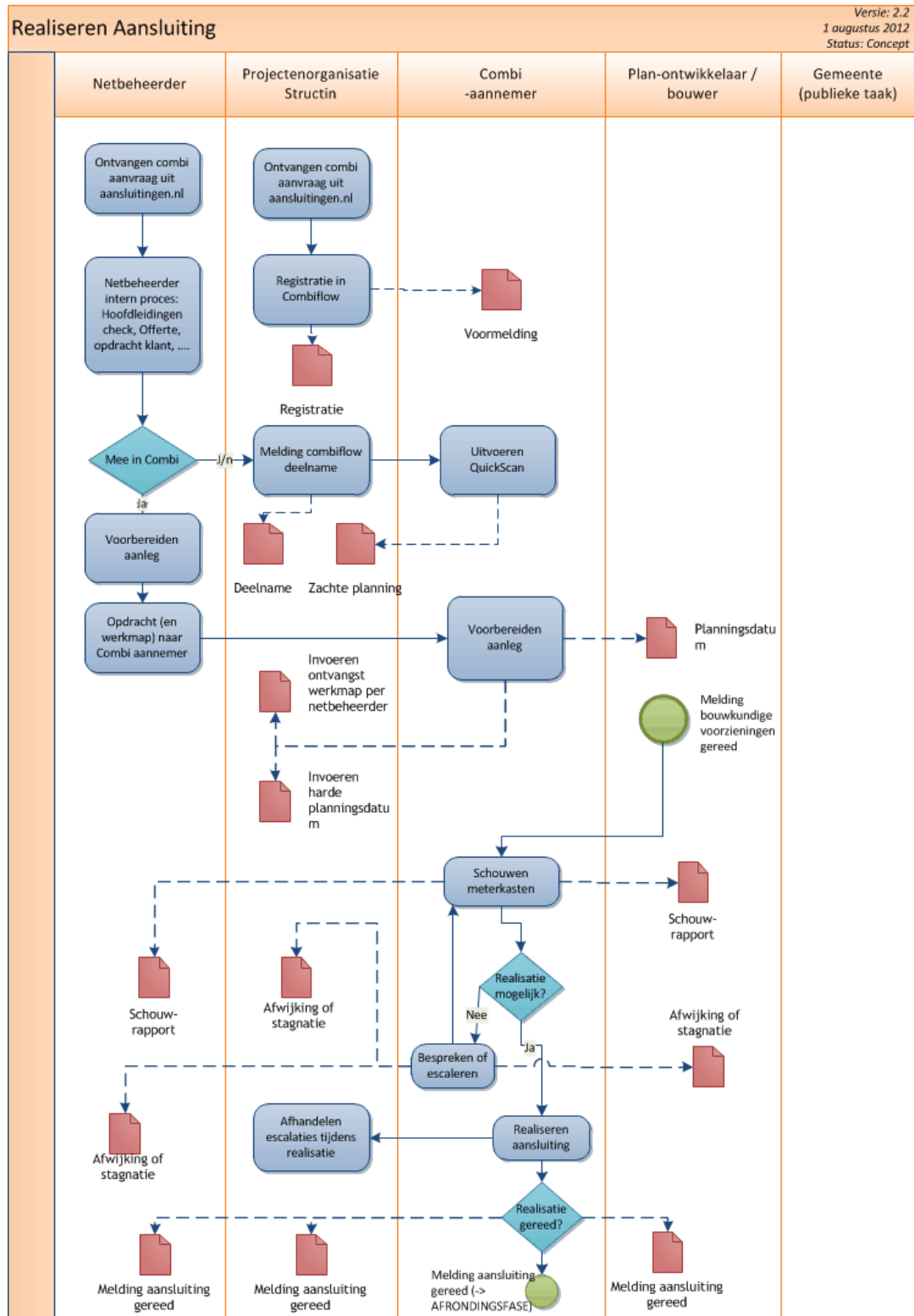
Processtap:	Aanleveren revisiegegevens en opleverdocumenten
Input:	<ul style="list-style-type: none"> <li>• Technische gereedmelding</li> </ul>
Korte omschrijving:	De combi-aannemer levert de revisietekeningen en opleverdocumenten aan de netbeheerders.
Output:	<ul style="list-style-type: none"> <li>• Revisietekeningen</li> <li>• Opleverdocumenten</li> </ul>
Gekoppelde (K)PI's en normering:	KPI 25: Kwaliteit en tijdigheid revisie tekenwerk (%niet op tijd & afgekeurd) KPI 26: Kwaliteit en tijdigheid opleverdocumenten (% niet op tijd & afgekeurd)
VASRI-rollen:	<ul style="list-style-type: none"> <li>• Combi-aannemer (V,A)</li> <li>• Netbeheerder (I)</li> <li>• Combi-projectleider (I)</li> </ul>
IT-ondersteuning:	<ul style="list-style-type: none"> <li>• CombiFlow</li> </ul>

Processtap:	Goedkeuren revisiegegevens en opleverdocumenten
Input:	<ul style="list-style-type: none"> <li>• Revisietekeningen</li> <li>• Opleverdocumenten</li> </ul>
Korte omschrijving:	De netbeheerders controleren en geven goedkeuring aan de revisietekeningen en opleverdocumenten.
Output:	<ul style="list-style-type: none"> <li>• Procesverbaal van oplevering</li> </ul>
Gekoppelde (K)PI's en normering:	KPI 17: Nakomen van afspraken: administratieve afhandeling richting de combi-aannemer. (afhandelen revisiegegevens en opleverdocumenten.)
VASRI-rollen:	<ul style="list-style-type: none"> <li>• Combi-aannemer (I)</li> <li>• Netbeheerder (V,A)</li> <li>• Combi-projectleider (I)</li> </ul>
IT-ondersteuning:	<ul style="list-style-type: none"> <li>• CombiFlow</li> </ul>

<b>Processtap:</b>	<b>Evaluëren en sluiten project</b>
Input:	<ul style="list-style-type: none"> <li>• Procesverbaal van oplevering</li> </ul>
Korte omschrijving:	<p>Na oplevering vraagt de combi-projectleider de netbeheerders en de combi-aannemer elkaars werkzaamheden in het project te evalueren.</p> <p>Indien gewenst door alle stakeholders kan het project uitvoerig worden geëvalueerd.</p> <p>Vervolgens wordt het project gearhiveerd.</p>
Output:	<ul style="list-style-type: none"> <li>• Projectevaluatie</li> </ul>
Gekoppelde (K)PI's en normering:	KPI 11: Aantal projectgebonden beoordeling/evaluaties met inbreng van netbeheerders, combi-aannemer.
VASRI-rollen:	<ul style="list-style-type: none"> <li>• Manager Projectenorganisatie (A)</li> <li>• Combi-projectleider (V)</li> <li>• Netbeheerder (R)</li> <li>• Combi-aannemer (R)</li> </ul>
IT-ondersteuning:	<ul style="list-style-type: none"> <li>• CombiFlow</li> </ul>

# 7 Realiseren Aansluiting

## 7.1 Processchema



Figuur: processchema Realiseren Aansluiting

## 7.2 Trigger

De triggers voor het proces "Realiseren Aansluitingen" zijn (afzonderlijk van elkaar) een binnengekomen melding bouwkundige voorzieningen gereed (bij grote nieuwbouwprojecten, dus niet bij alle aansluitingen) en een melding via aansluitingen.nl (bij alle aansluitingen) welke in combi uitgevoerd dient te worden.

## 7.3 Doel bedrijfsproces

Dit bedrijfsproces heeft tot doel het gecontroleerd opleveren van huisaansluitingen. De output van het proces is een afgerond project met een aansluitmelding aan de netbeheerders, waarbij de eventuele opleverdocumenten aan de betrokken netbeheerders zijn overgedragen, dan wel een escalatie richting de combi-projectleider in geval van stagnatie.

De resultaten van dit proces zijn:

- Gerealiseerde aansluitingen
- Gereedmelding aansluiting
- Een geëvalueerd en gearchiveerd project (niet in alle gevallen)

## 7.4 Doorlooptijd

De totale doorlooptijd van het proces van aanvraag tot aan de realisatie van de aansluiting mag niet meer zijn dan 16 weken. Dit komt voort uit de wetgeving rondom de aansluitplicht voor water en elektriciteit. Hier kan van afgeweken worden doordat ofwel de klant geen of later een opdracht geeft, ofwel dat er zwaarwegende redenen zijn (zoals vergunningprocedures) om hiervan af te wijken.

Binnen het proces aansluitingen zijn afspraken gemaakt tussen de netbeheerders over de doorlooptijd tussen de verschillende mijlpalen. Deze staan in de onderstaande tabel weergegeven

Mijlpaal	Voorafgaand proces	Verantwoordelijk	Maximale doorlooptijd
Aanvraag aansluitingen.nl	Geen	Aanvrager	
Eerste reactie naar klant	Aanvraag aansluitingen.nl	Netbeheerder	Twee weken
Opdrachtbevestiging klant	Offerte traject	Netbeheerder	Variabel
Bevestiging mee in combi	Opdrachtbevestiging klant	Netbeheerder	1 werkdag
Werkmap bij combi-aannemer	Opdrachtbevestiging klant en opstellen werkmap	Netbeheerder	3 weken
Inplannen werkzaamheden	Ontvangst 1 <sup>e</sup> werkmap	Combi-aannemer	1 week
Realisatie aansluiting	Ontvangst 1 <sup>e</sup> werkmap	Combi-aannemer	3 weken
Melding aansluiting gereed	Realisatie aansluiting	Combi-aannemer	1 werkdag

## 7.5 Beschrijving van de processtappen

<b>Processtap:</b>	<b>Ontvangen Combi aanvraag uit aansluitingen.nl en doorlopen intern proces netbeheerder</b>
Input:	<ul style="list-style-type: none"> <li>• Melding via www.aansluitingen.nl met status nieuw woonhuis en meerder disciplines</li> </ul>

Korte omschrijving:	Via aansluitingen.nl komt een aanvraag binnen, die door de netbeheerder wordt geëvalueerd op uitvoering in combi. Daarna doorlopen de netbeheerders hun interne processen waarbij een offerte wordt gestuurd aan de aanvrager en waarop uiteindelijk een officiële opdracht terugkomt vanuit de klant.
Output:	<ul style="list-style-type: none"> <li>• Offerte aan aanvrager</li> <li>• Opdracht van de aanvrager aan netbeheerder</li> </ul>
Gekoppelde (K)PI's en normering:	-
VASRI-rollen:	<ul style="list-style-type: none"> <li>• Manager Projectenorganisatie (A)</li> <li>• Netbeheerder (V)</li> <li>• Combi-aannemer (I)</li> <li>• Combi-projectleider (I)</li> </ul>
IT-ondersteuning:	<ul style="list-style-type: none"> <li>• Aansluitingen.nl;</li> <li>• Netbeheerder interne systemen</li> </ul>

<b>Processtap:</b>	<b>Ontvangen aanvraag Structin en registratie combiflow</b>
Input:	<ul style="list-style-type: none"> <li>• Melding via www.aansluitingen.nl met status nieuw woonhuis en meerdere disciplines</li> </ul>
Korte omschrijving:	Via aansluitingen.nl komt een aanvraag binnen in combiflow. In combiflow wordt de aanvraag geregistreerd ten aanzien van disciplines, contactgegevens en wensweek voor de aansluiting. Er wordt verder een voormelding verstuurd aan de combi-aannemer
Output:	<ul style="list-style-type: none"> <li>• registratie aanvraag in combiflow</li> <li>• Voormelding aan combi-aannemer</li> </ul>
Gekoppelde (K)PI's en normering:	-
VASRI-rollen:	<ul style="list-style-type: none"> <li>• Manager Projectenorganisatie (A)</li> <li>• Netbeheerder (I)</li> <li>• Combi-aannemer (I)</li> <li>• Combi-projectleider (V)</li> </ul>
IT-ondersteuning:	<ul style="list-style-type: none"> <li>• CombiFlow</li> <li>• Aansluitingen.nl</li> </ul>

<b>Processtap:</b>	<b>Beslissing mee in combi</b>
Input:	<ul style="list-style-type: none"> <li>• Melding via www.aansluitingen.nl met status "in combi"</li> </ul>
Korte omschrijving:	<p>In combiflow wordt de beantwoording van de vraag in combi altijd op ja gezet als er meerdere disciplines door de aanvrager worden aangevraagd. De netbeheerders doorlopen hun interne processen (quick scan. Offerte naar aanvrager, opdrachtverlening door aanvrager, etc.) en geven daarna pas aan of zij wel niet in combi gaan.</p> <p>Redenen voor de netbeheerder om een aansluiting niet via het reguliere combiproces te laten verlopen zijn:</p> <ul style="list-style-type: none"> <li>• Reconstructie (bijvoorbeeld saneringen)</li> <li>• Solo (één discipline)</li> <li>• Individuele aansluitingen waarbij één netbeheerder vergunningsplichtig is, waarbij afgeweken moet worden van het combiproces.</li> <li>• Geen overeenstemming met de aanvrager..</li> </ul> <p>De projectenorganisatie Structin bewaakt dat er tijdig van de betrokken netbeheerders een terugmelding ontvangen is omtrent het al dan niet in combi meegaan.</p>
Output:	<ul style="list-style-type: none"> <li>• Bevestiging deelname combi, of</li> </ul>

Gekoppelde (K)PI's en normering:	<ul style="list-style-type: none"> <li>Melding aansluiting niet in combi (solo)</li> </ul>
VASRI-rollen:	<ul style="list-style-type: none"> <li>Manager Projectenorganisatie (A)</li> <li>Netbeheerder (V)</li> <li>Combi-aannemer (I)</li> <li>Combi-projectleider (I)</li> </ul>
IT-ondersteuning:	<ul style="list-style-type: none"> <li>CombiFlow</li> <li>Aansluitingen.nl</li> </ul>

<b>Processtap:</b>	<b>Melding combiflow deelname</b>
Input:	<ul style="list-style-type: none"> <li>Beslissing netbeheerder mee in combi</li> </ul>
Korte omschrijving:	Structin ontvangt de beslissingen vanuit de netbeheerders en registreert deze in combiflow.
Output:	<ul style="list-style-type: none"> <li>Registratie deelname</li> <li>Bevestiging quick scan in combi flow</li> </ul>
Gekoppelde (K)PI's en normering:	- Tijdigheid werkmappen (drie weken na bevestiging)
VASRI-rollen:	<ul style="list-style-type: none"> <li>Manager Projectenorganisatie (A)</li> <li>Netbeheerder (I)</li> <li>Combi-aannemer (I)</li> <li>Combi-projectleider (V)</li> </ul>
IT-ondersteuning:	<ul style="list-style-type: none"> <li>CombiFlow</li> </ul>

<b>Processtap:</b>	<b>Quick scan combi-aannemer</b>
Input:	<ul style="list-style-type: none"> <li>Melding vanuit combiflow over registratie beslissing mee in combi</li> </ul>
Korte omschrijving:	Tijdens de Quick scan monitort de combi-aannemer de voortgang van het offertrajecten van de aanvraag uit aansluitingen.nl. Tevens doet de combi-aannemer hier al de voorbereidingen in overleg met de netbeheerders. Hier wordt de projectwens bekeken en eventuele implicaties voor de netbeheerders in kaart gebracht (hoogbouw, tussenstations, etc.). Als resultaat van de quick scan volgt een voorlopige planning voor de aansluiting in combiflow
Output:	<ul style="list-style-type: none"> <li>Bevestiging quick scan in combi flow en zachte planningsdatum</li> </ul>
Gekoppelde (K)PI's en normering:	
VASRI-rollen:	<ul style="list-style-type: none"> <li>Manager Projectenorganisatie (A)</li> <li>Netbeheerder (I)</li> <li>Combi-aannemer (V)</li> <li>Combi-projectleider (I)</li> </ul>
IT-ondersteuning:	<ul style="list-style-type: none"> <li>CombiFlow</li> </ul>

<b>Processtap:</b>	<b>Vorbereiden aanleg</b>
Input:	Beslissing in combi
Korte omschrijving:	De netbeheerders zullen de aanleg voorbereiden. Hier maken de netbeheerders eventuele benodigde detailontwerpen en wordt een eventueel benodigde vergunningsprocedure opgestart.
Output:	- Detail ontwerpen



Gekoppelde (K)PI's en normering:	- Vergunning
VASRI-rollen:	<ul style="list-style-type: none"> <li>• Netbeheerder (V, A)</li> <li>• Combi-aannemer (I)</li> <li>• Combi-projectleider (I)</li> </ul>
IT-ondersteuning:	

<b>Processtap:</b>	<b>Opdracht (en werkmap) naar combi-aannemer</b>
Input:	Detailontwerp en eventueel vergunningen
Korte omschrijving:	In deze stap stellen de netbeheerders de werkmap samen en dragen deze over aan de combi-aannemer.
Output:	- overdracht werkmap aan combi-aannemer
Gekoppelde (K)PI's en normering:	- werkmap gereed
VASRI-rollen:	<ul style="list-style-type: none"> <li>• Netbeheerder (V, A)</li> <li>• Combi-aannemer (I)</li> <li>• Combi-projectleider (I)</li> </ul>
IT-ondersteuning:	

<b>Processtap:</b>	<b>Voorbereiden aanleg combi-aannemer</b>
Input:	Werkmap netbeheerder
Korte omschrijving:	De netbeheerders leveren een werkmap aan de combi-aannemer. De combi-aannemer checkt de ontvangst van alle werkmappen en vergelijkt deze met de aanvraag in combi-flow. Hij heeft na de ontvangst van de 1 <sup>e</sup> werkmap 1 week de tijd om alle werkmappen te krijgen van alle netbeheerders. De combi-aannemer heeft hierbij een proactieve rol om contact op te nemen met de netbeheerders. Daarna plant de combi-aannemer de definitieve aansluitdatum met de aanvrager. Dit wordt geregistreerd door de combi-aannemer.
Output:	<ul style="list-style-type: none"> <li>• Registratie harde plandatum</li> <li>• Registratie ontvangst werkmappen</li> </ul>
Gekoppelde (K)PI's en normering:	- Ontvangst werkmappen
VASRI-rollen:	<ul style="list-style-type: none"> <li>• Combi-aannemer (V, A)</li> <li>• Combi-projectleider (I)</li> <li>• Netbeheerder (I)</li> </ul>
IT-ondersteuning:	<ul style="list-style-type: none"> <li>• CombiFlow</li> </ul>

<b>Processtap:</b>	<b>Schouwen meterkasten</b>
Input:	<ul style="list-style-type: none"> <li>• Melding bouwkundige voorzieningen gereed</li> <li>• Bouwkundige voorzieningen (vouwbladen/NEN2768)</li> <li>• Melding status "in combi" (vanuit CombiFlow)</li> <li>• Melding uitvoering in combi (vanuit de netbeheerder)</li> </ul>
Korte omschrijving:	De combi-aannemer ontvangt van de planontwikkelaar een melding dat de bouwkundige voorzieningen voor het realiseren van een aansluiting gereed zijn. Hierop controleert de combi-aannemer of er zaken zijn die de realisatie van de aansluiting in de weg staan (keuring

Output:	<p>bouwkundige voorzieningen, tracé vrij, enz.).</p> <ul style="list-style-type: none"> <li>• Realisatie aansluiting mogelijk</li> <li>• Realisatie aansluiting niet mogelijk</li> <li>• Schouwrapport</li> </ul>
Gekoppelde (K)PI's en normering:	22. Tijdig en correct opleveren van technische infrastructuur aansluiting
VASRI-rollen:	<ul style="list-style-type: none"> <li>• Combi-aannemer (V, A)</li> <li>• Planontwikkelaar (R)</li> <li>• Netbeheerder (I)</li> </ul>
IT-ondersteuning:	<ul style="list-style-type: none"> <li>• CombiFlow</li> </ul>

Processtap:	Bespreken of escaleren
Input:	<ul style="list-style-type: none"> <li>• Realisatie aansluiting niet mogelijk</li> </ul>
Korte omschrijving:	<p>Indien de combi-aannemer constateert dat de aansluiting niet gerealiseerd kan worden (bijvoorbeeld omdat de bouwkundige voorzieningen niet aan de eisen voldoen of het tracé niet vrij is, etc. etc.) overlegt de combi-aannemer met de planontwikkelaar of locatieverantwoordelijke hoe de gebreken kunnen worden verholpen. Het is de verantwoordelijkheid van de combi-aannemer om aantoonbaar een dossier op te bouwen (inspanningsverplichting) waaruit blijkt dat hij een inspanning heeft geleverd om de realisatie van de aansluiting alsnog mogelijk te maken.</p> <p>De bouwaannemer krijgt één keer de gelegenheid om de tekortkomingen te verhelpen, zonder dat escalatie plaatsvindt. Wanneer de bouwaannemer de bouwkundige voorzieningen na verhelpen van de tekortkomingen opnieuw gereed meldt, controleert de combi-aannemer deze opnieuw.</p> <p>Bij stagnatie is de combi-aannemer verplicht direct te escaleren richting de combi-projectleider. Wanneer een afwijking op gemaakte afspraken plaatsvindt (waarbij geen stagnatie optreedt), is de combi-aannemer verplicht dit met de betrokken netbeheerder te overleggen. Indien beide optreden, geldt de stagnatie als zwaarst en wordt dus naar de combi-projectleider geëscaleerd.</p> <p>De Combi-aannemer is verplicht de bouwaannemer en/of locatieverantwoordelijke te wijzen op het bestaan van de escalatieprocedure.</p>
Output:	<ul style="list-style-type: none"> <li>• Afwijking of stagnatie</li> </ul>
Gekoppelde (K)PI's en normering:	-
VASRI-rollen:	<ul style="list-style-type: none"> <li>• Combi-aannemer (V,A)</li> <li>• Combi-projectleider (I, optioneel)</li> <li>• Planontwikkelaar (R)</li> <li>• Netbeheerder (I)</li> </ul>
IT-ondersteuning:	n.v.t.

Processtap:	Realiseren aansluiting
Input:	<ul style="list-style-type: none"> <li>• Realisatie aansluiting mogelijk</li> <li>• Akkoord op afwijkingen door netbeheerder</li> </ul>
Korte omschrijving:	<p>Indien realisatie van de aansluiting mogelijk is, of de netbeheerder is akkoord met de besproken afwijkingen, realiseert de combi-aannemer de aansluiting.</p> <p>Na afloop van de realisatie, nadat de combi-aannemer de aansluiting technisch gereed gemeld heeft, wordt gestart met het proces "Afrondingsfase".</p>

Output:	<ul style="list-style-type: none"> <li>Melding aansluiting gereed</li> </ul>
Gekoppelde (K)PI's en normering:	23. % "First-time-right" (technisch/administratief) opleveren aansluiting aan netbeheerder)
VASRI-rollen:	<ul style="list-style-type: none"> <li>Combi-aannemer (V,A)</li> <li>Planontwikkelaar (I)</li> <li>Combi-projectleider (I)</li> <li>Netbeheerder (I)</li> </ul>
IT-ondersteuning:	n.v.t.

<b>Processtap:</b>	<b>Afhandelen escalaties tijdens realisatie</b>
Input:	<ul style="list-style-type: none"> <li>Voortgangsrapportages (Combi-aannemer)</li> <li>Escalatie (Netbeheerder)</li> </ul>
Korte omschrijving:	<p>Structin voert geen regulier toezicht tijdens de uitvoering; volgens de samenwerkingsovereenkomst voeren de netbeheerders zelf toezicht van de fysieke werkzaamheden op het gebied van aanleg van de desbetreffende infrastructuur. Alleen bij escalaties vanuit één van de bij de uitvoering betrokken partijen wordt de Combi-projectleider ingeschakeld. Deze escalaties hebben uitsluitend betrekking op civieltechnische uitvoeringsaspecten.</p> <p>De Combi-projectleider wordt vanuit de Combi-aannemer middels voortgangsrapportages op de hoogte gesteld van de voortgang. Wanneer de combi-aannemer uit de planning dreigt te lopen of het budget dreigt te overschrijden, escaleert de Combi-projectleider richting de planontwikkelaar.</p> <p>Ook de netbeheerder kan -tijdens het toezicht op de werkzaamheden van de combi-aannemer- escaleren (op bovengenoemde aspecten) richting de Combi-projectleider. In dit geval informeert de Combi-projectleider de andere betrokken partijen en belegt zo nodig een afstemmingsbijeenkomst.</p>
Output:	
Gekoppelde (K)PI's en normering:	-
VASRI-rollen:	<ul style="list-style-type: none"> <li>Manager Projectenorganisatie (A)</li> <li>Combi-projectleider (V)</li> <li>Netbeheerder (I)</li> <li>Combi-aannemer (V, I)</li> </ul>
IT-ondersteuning:	-

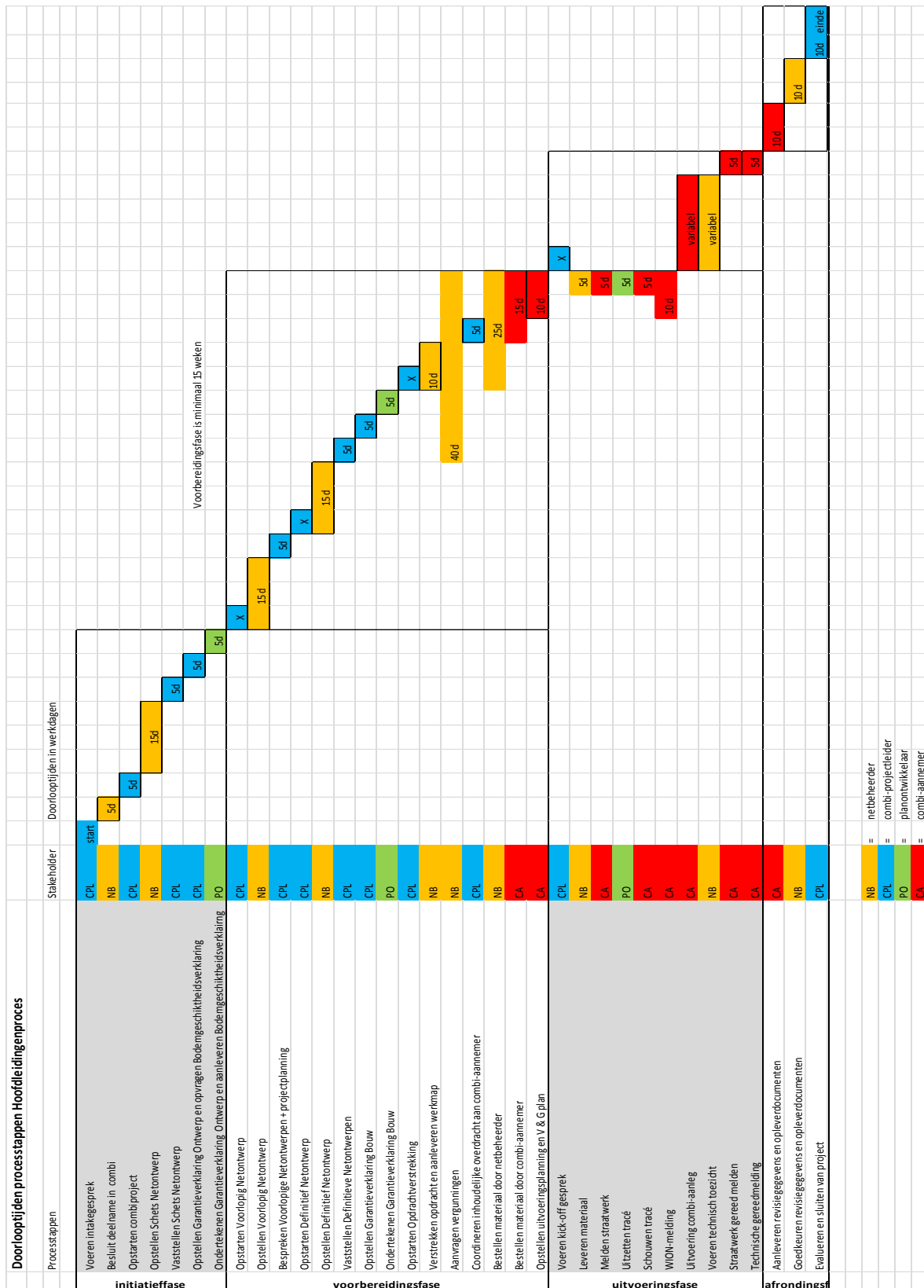
## **8 VASRI-tabel primaire processen Structin**

	Manager Projectorganisatie	Combi-projectleider	Netbeheerder	Combi-aannemer	Planontwikkelaar	Gemeente (publieke taak)
<b>Initiatiefase Hoofdleidingen</b>						
Voeren intakegesprek	A	R	I		V	
Opstarten combiproject	A	V	I	I	I	
Opstellen Schets Netontwerp	A	I	V			
Vaststellen Schets Netontwerp	A	V	I			R
Opstellen Garantieverklaring Ontwerp en opvragen Bodemgeschiktheidsverklaring	A	V	I			R
<b>Vorbereidingsfase Hoofdleidingen</b>						
Opstarten Voorlopig Netontwerp	A	V	I			
Opstellen Voorlopig Netontwerp	A	V	I			
Bespreken Voorlopig Netontwerp en projectplanning	A	V	I	R	R	
Opstarten Definitief Netontwerp	A	V	I			
Opstellen Definitief Netontwerp	A	I	V			
Vaststellen Definitief Netontwerp	A	V	I			R
Opstellen Garantieverklaring Bouw	A	V	S	I		
Aanvragen vergunningen	A	I	V	S, I		
Opstarten Opdrachtverstrekking	A	V	I			I
Verstrekken vergunningen			I	I		V
Verstrekken opdracht en aanleveren werkmap	S	S	V, A	I		
Coördineren inhoudelijke overdracht aan combi-aannemer	A	V		I		
Opstellen uitvoeringsplanning en V&G-plan		I	I	V		
Bestellen materialen door netbeheerder		I	V, A	S, A		
Bestellen materialen door combi-aannemer		I	S, A	V, A		
<b>Uitvoeringsfase Hoofdleidingen</b>						
Voeren kick-off gesprek	A	V	I	I	I	
Leveren materiaal			V, A	I		
Melden straatwerk				V		A, I
Uitzetten tracé				I	V	
Schouwen tracé			I	V		
WION-melding				V		
Uitvoeren combi-aanleg	A	I	I	V		
Voeren technisch toezicht		I	V, A	I		
Afhandelen escalaties tijdens uitvoering	A	V	I	V, I		
Straatwerk gereed melden				V		I
Technische gereedmelding	A	I	R	V	I	
<b>Afrondingsfase Hoofdleidingen + Aansluitingen</b>						
Aanleveren revisiegegevens en opleverdocumenten		I	I	V, A		
Goedkeuren revisiegegevens en opleverdocumenten		I	V, A	I		
Evalueren en sluiten project	A	V	R	R		
<b>Realiseren Aansluiting</b>						
Ontvangen aanvraag en bevestigen deelname	A	I	V	I		
Ontvangen aanvraag aansluitingen.nl				V		
Controleren bevestiging deelname alle netbeheerders	A	V	R			
Vorbereiden aanleg			V, A			
Voeren intakegesprek en voorbereidingen	R, I, A	R, I	V		I	
Uitbrengen offerte			V, A			
Uitvoeren QuickScan				V, A	I	
Schouwen meterkasten			I	V, A	R	
Bespreken of escaleren		I	I	V, A	R	
Realiseren aansluiting		I	I	V, A	I	
Afhandelen escalaties tijdens	A	V	I	V, I		

## **9 Doorlooptijden processtappen**

In hoofdstuk 9.1 staan de doorlooptijden van alle processtappen van het Hoofdleidingen proces. In 9.2 staat het informatiestroomschema van het Aansluitingenproces.

## 9.1 Proces Hoofdleidingen



## 9.2 Proces Aansluitingen



## 10 Wijzigingslog processchema's

### 10.1 Huidige versie

Wijzigingen:

- Initiatieffase Hoofdleidingen: Opgenomen andere manier van aanmelden van een nieuw project
- Proces Aansluitingen: Opgenomen andere volgorde van werken tussen netbeheerders en combi-aannemer.

### 10.2 Eerdere versies

In de versie 4.0 hebben de volgende veranderingen in het Hoofdleidingenproces plaatsgevonden. De veranderingen zijn in hoofdzaak voortgekomen uit de evaluatie van de pilotprojecten en besluiten in het projectteam CombiFlow.

- De processtap " Uitvoeren technisch-inhoudelijke verkenning" is gewijzigd in "Opstellen Voorlopig Netontwerp".
- De processtap "Opstellen samengevoegd netontwerp" is verwijderd, omdat het geen toegevoegde waarde voor stakeholders heeft.
- De projectplanning komt duidelijk naar voren in de processchema's (ook begin Voorbereidingsfase) en de afstemming met de planontwikkelaar en combi-aannemer is beschreven.
- De doorlooptijden van alle processtappen zijn in werkdagen vastgelegd in hoofdstuk 9.1.
- De doorlooptijden van alle processtappen zijn gelijk gesteld met de doorlooptijden uit CombiFlow.
- De doorlooptijd van de Voorbereidingsfase is in overeenstemming met de Voorwaarden Structin: minimaal 15 weken.
- Het opstarten/opstellen van het Voorlopig Netontwerp is verplaatst naar de Voorbereidingsfase, zoals in de Voorwaarden Structin staat beschreven.
- Legenda van de VASRI-tabel staat in het begin van dit document.
- Inhoud van de werkmap is beschreven n.a.v. gesprekken met netbeheerder/ combi-aannemer.
- Uitgangspunten van Structin staan explicieter beschreven: combi-5 en streven naar aanleg in bouwrijpfase

In versie 3.0 van dit document is gewijzigd:

- Doorlooptijden zijn toegevoegd in de tekst van de processen;
- Civieltechnisch toezicht door Structin is gewijzigd in 'Afhandelen escalaties tijdens uitvoering';
- Stroomschema's met tijdsverloop zijn aangepast n.a.v. wijzigingen in de procesmodellen;
- Inhoudsopgave is voor het eerste hoofdstuk geplaatst;
- Een aantal tekstuele aanpassingen.

In versie 2.0 van dit document zijn gewijzigd:

- Het proces "Beheren documentatie" is verwijderd. Dit proces is een onderdeel van de ontwikkelcyclus van Structin. Bij de start van de operationele fase dient dit proces aangepast te worden;

- De inleiding van het document is herschreven. Het eerste Handboek Processen & Kwaliteit is in opdracht van het bestuur geschreven als onderdeel van de ontwikkeling van Structin. De huidige versie is een levend document voor de operationele fase;
- KPI's zijn opnieuw ingevoerd per processtap op basis van het goedgekeurde stuk "Handboek Kwaliteit – Onderdelen KPI's en sancties".
- De informatiestroomschema's uit de Informatieanalyse zijn toegevoegd om inzicht te geven in het tijdsverloop van de processen.

Tevens zijn de volgende procesmodellen opgenomen in deze versie van het document:

### **Versie 1.6 (Uitvoeringsfase Hoofdleidingen)**

1 juni 2010

- Civieltechnisch toezicht door Structin is gewijzigd in 'Afhandelen escalaties tijdens uitvoering'

### **Versie 1.5**

10 mei 2010

Wijzigingen:

- aanpassing totale handboek Processen
- naamgeving processen aangepast: CIZH – Realiseren Combi-aanleg Hoofdleidingen – Voorbereidingsfase" wordt "Voorbereidingsfase Hoofdleidingen" (duidelijker)
- attribuut 'beschikbare documentatie' verwijderd. Staat in de informatieanalyse.

### **Versie 1.4**

10 maart 2010

Wijzigingen:

- Uitvoeringsfase HL: "Schouwen tracé / meterkasten" => "Schouwen tracé"
- Aansluitingen: Proces "Schouwen" => "Schouwen meterkasten"
- Aansluitingen: Bij beslissing "HL aanwezig?" tekst ja/nee toegevoegd
- Aansluitingen: Bij proces "Voeren intakegesprek en voorbereidingen": document intakeformulier toegevoegd
- Initiatiefase HL: Document "Gespreksverslag intake" hernoemd naar "Intakeformulier"
- Aansluitingen: Document "harde planning" hernoemd naar "planformulier" en verplaatst naar planontwikkelaar. Moet deze ondertekenen.

### **Versie 1.3**

8 maart 2010

Wijzigingen:

- Afrondingfase ALG: Volgorde kolommen gecorrigeerd
- Uitvoeringsfase HL: Pijl van uitvoeren combi-aanleg naar uitvoering gereed ontbrak: toegevoegd

### **Versie 1.2**

3 maart 2010

Wijzigingen:

- Kolommen in alle schema's uniform gemaakt;
- Kleurstellingen aangepast;
- Veel inhoudelijk wijzigingen a.d.h.v. match met informatieanalyse

### **Versie 1.3**

4 aug 2010

Wijzigingen:

#### **-Opstellen garantieverklaring ontwerp**

Bij het aanbieden van de Garantieverklaring ontwerp aan zal ook de schoongrond verklaring worden gevraagd

#### **Bespreken VNO's en aanpak met projectontwikkelaar**

Output van dit overleg is een akkoord van planontwikkelaar. Netbeheerder start met uitwerken DNO.

Hiermee vervalt "akkoord" van planontwikkelaar bij processtap : Bespreken samengevoegd DNO met planontwikkelaar.

#### **Coördineren inhoudelijke overdracht aan combi-aannemer**

Einde van de voorbereidingsfase hoofdleidingen overhandigd Structin de definitieve werkmap aan de combi-aannemer.

Processtappen: opstellen uitvoeringsplanning en voeren kick-off gesprek voorlopige werkmap vervangen voor definitieve werkmap

#### **Voeren Kick-off gesprek**

Start Kick-off vindt plaats XX-weken voor start uitvoering.

#### **Verzoek tot verstrekken opdracht**

Processtap "Verzoek tot verstrekken opdracht" dient als voorwaarde de definitieve datum startbouw te bevatten

Met de handeling "Opstellen Mijlpalen planning" krijgt datum start bouw een definitieve status.